



サポートマニュアル

お取引のご用意

取引推奨環境

Android搭載スマートフォン

Android 4.0 以上

SWFX Trader JP for Android(以下、SWFX Trader JP と呼びます。)アプリのダウンロード方法
「Google Play」にて「swfx.jp」と検索してください。

本アプリは無料でダウンロードしてご利用いただけます。

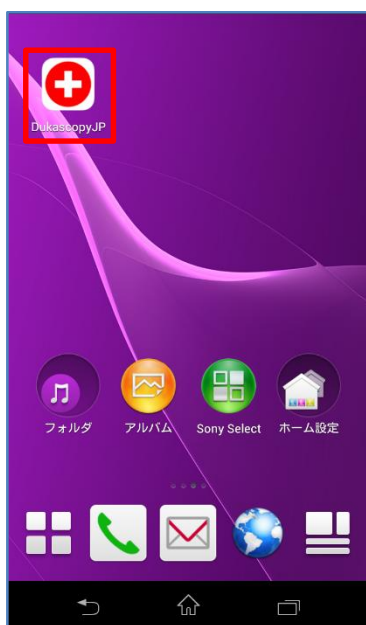
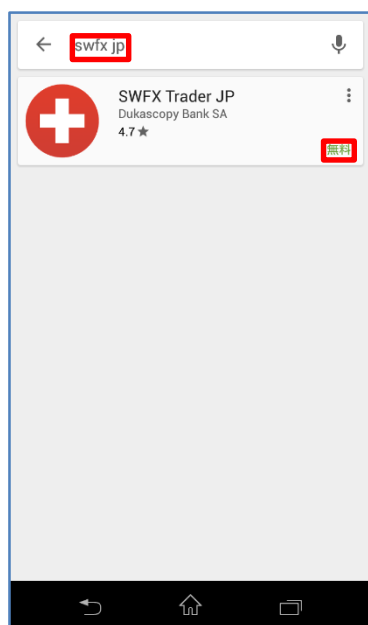
※ご利用前に利用規約、サポートマニュアルを必ずご確認ください。

※ご利用推奨環境は、当社ホームページでご確認ください。ご利用推奨環境以外でもダウンロードは可能ですが、当社にて確認を行っていないため、動作保障されません。
お客様の責任と判断でのご利用をお願いします。

※SWFX Trader JPをご利用いただく際の通信料はお客様負担となります。

※このマニュアルで使用している画像は、実際の画面とは異なる場合がございます。

※SWFX Trader JPは、「ライブ口座」「デモ口座」ともに同一アプリとなります。



お取引のご用意

SWFX Trader JPのログイン方法

SWFX Trader JPをダウンロード後、ログイン画面が表示されます。

「デモ」または「ライブ」を選択し、ログイン、パスワードを入力します。ライブ口座では、さらに「PINを使う」をスワイプします。

「ログイン」ボタンをタップすると、PIN入力画面が表示されます。PINコードの数字に対応するセキュアコードを入力し、「OK」ボタンをタップします。



サーバ 「デモ口座/ライブ口座」のサーバを選択します。

ログイン 「デモ口座/ライブ口座」のログインをログイン欄に入力します。

パスワード 「デモ口座/ライブ口座」のパスワードをパスワード欄に入力します。
※ログインとパスワードは、数字の1(いち)とローマ字のl(エル)や、数字の0(ゼロ)とローマ字のo(オー)の違いなど、入力間違いにご注意ください。

言語 言語を選択します。English(英語)、Russian(ロシア語)、Chinese(中国語)、Japanese(日本語)の4言語です。

PINを使う ライブ口座のログインの際に、スライド・バーをスワイプします。
「ログイン」ボタンのタップ後、PINコードの入力画面が表示されます。
PINコードの数字に対応する数字をPIN入力画面のテーブルで確認し、セキュアコード欄に入力します。
PINコード:「2580」のとき、「2」に対応する「87」、「5」に対応する「8」、「8」に対応する「9」、「0」に対応する「16」、「878916」をセキュアコード欄に入力します。
※セキュアコードは、5分以内に入力ください。
※文字が見えにくい場合、「更新」ボタンを押下し、違うセキュアコードを取得してください。

記憶させる ログイン情報を保存します。

登録 「登録」ボタンをタップすると、デモ口座お申込み画面へ遷移します。

ログイン 「ログイン」ボタンをタップすると、ログインします。

SWFX Trade JPの取引画面(メニュー)

画面左上のメニュー(三本線)をタップし、各メニューを表示します。

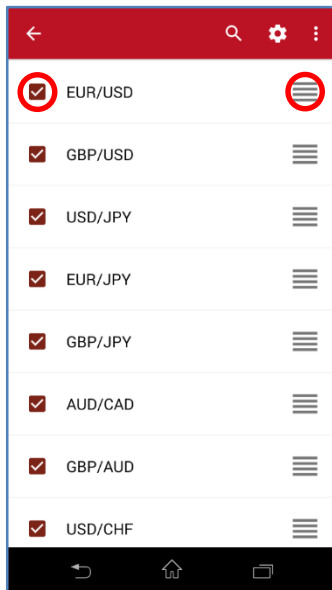


- ①ダッシュボード チャート、板情報(成行注文)、条件付き注文、BID注文/OFFER注文、経済指標カレンダーが表示されます。
- ②市場 各銘柄のベスト・ビットとベスト・アスクが表示されます。各銘柄をタップすると、新規注文パネルが表示されます。板情報も表示され流動性が確認できます。提示価格をタップして、売り/買いの新規・成行注文を発注します。
- ③ポートフォリオ 保有中の建玉と待機注文が表示されます。
- ④チャート チャートの表示、インディケーター追加等が行えます。
- ⑤レポート 各種レポート(ポートフォリオ計算書、イントラデイ計算書、ポジション報告書など)が表示されます。
- ⑥情報 メッセージや口座状況が表示されます。再接続とログオフが行えます。
- ⑦カレンダー 各国の経済指標や各国公休日や政策金利のカレンダーが表示されます。
- ⑧数値 各種のマーケット情報(高値安値、変動率、景況感)が表示されます。
- ⑨分析 各種のマーケット情報(ピボット・ポイント、チャートパターン、マーケット・シグナル)が表示されます。
- ⑩通貨インデックス 通貨インデックスが表示されます。
- ⑪CoTチャート CoTチャートが表示されます。

SWFX Trade JPの取引画面(銘柄)

画面右上の銘柄をタップし、銘柄を表示します。

チェックボックスをタップして、銘柄の表示/非表示を行い、メニューをフリックして、銘柄の並び替えを行います。



SWFX Trade JPの取引画面(設定-口座)

画面右上の設定をタップし、設定を表示します。口座、注文、チャート、接続、表示、カレンダー、数値、分析の設定を行います。



【概況】

純資産 口座残高に未決済ポジションの評価損益を加算減算した金額です。純資産は、以下の計算方法により算出されます。
純資産＝口座残高＋未決済ポジションの評価損益

余剰証拠金 新規ポジションを保有するために使用可能な余剰金です。余剰証拠金は、以下の計算方法により算出されます。
余剰証拠金＝純資産－使用証拠金

使用証拠金 ポジションを保有するために必要となる証拠金額です。「取引金額÷レバレッジ×換算レート(仲値)」にてリアルタイムで計算されます。

証拠金使用率 証拠金使用率は、以下の計算方法により算出されます。
証拠金使用率＝(使用証拠金÷純資産)×100%

【口座情報】

レバレッジ 口座のレバレッジが表示されます。個人口座は、1:25です。法人口座は、1:100です。ただし、対象通貨ペア及び時間帯によりレバレッジが異なります。

週末レバレッジ 口座の週末レバレッジが表示されます。個人口座は、1:25です。法人口座は、1:30です。
※法人口座は、日本時間土曜日午前3時から取引終了時間まで、最大レバレッジが30倍に設定されます。

ストップロス・レベル ストップロス・レベル(ただし、最低 2,000 円)を設定することが可能です。お客様の純資産額があらかじめ任意に設定したストップロス・レベルを下回った場合、お客様が保有するすべてのポジションは成行にて自動的に決済されます。

アカウント・モード ヘッジモード(両建て可)とネットモード(両建て不可)の別が表示されます。当社のアカウント・モードは「ヘッジモード(両建て可能)」となります。

マージン・モード ロスカットの決済方法が表示されます。当社のマージン・モードは「全決済」となります。

再接続 アプリを再接続します。
ログオフ アプリをログオフします。
閉じる アプリをシャットダウンします。

SWFX Trade JPの取引画面(設定-注文前半)

画面右上の設定をタップし、設定を表示します。口座、注文、チャート、接続、表示、カレンダー、数値、分析の設定を行います。



注文確認画面を表示

注文確認画面の表示/非表示を設定します。

口座通貨で損益を表示

ポジションの損益を口座通貨で表示します。

取引数量の単位

取引単位表示を変更します。
100万通貨単位、1000通貨単位、1通貨単位を選択できます。
100万通貨単位表示を選択時、1000通貨の取引は、0.001の表示数量です。
1000通貨単位表示を選択時、1000通貨の取引は、1の表示数量です。
1通貨単位表示を選択時、1000通貨の取引は、1000の表示数量です。

デフォルトの取引数量の増加幅

取引数量の増加幅を設定します。250k、100k、50k、10k、1k、段階的、から選択できます。

【成行注文】

デフォルトのスリッページ値を適用

デフォルトの値幅をスリッページに適用します。

デフォルトの損切り値を適用

デフォルトの値幅を損切りに適用します。

デフォルトの利食い値を適用

デフォルトの値幅を利食いに適用します。

SWFX Trade JPの取引画面(設定-注文後半)

画面右上の設定をタップし、設定を表示します。口座、注文、チャート、接続、表示、カレンダー、数値、分析の設定を行います。



デフォルトの取引数値

- 数量 デフォルトの数量を設定します。
- スリッページ デフォルトのスリッページ値幅を設定します。
- 新規タイプ デフォルトの注文種別を設定します。
成行
逆指値ビッド
逆指値アスク
指値
mit
- 損切り デフォルトの損切り値幅を設定します。
- 利食い デフォルトの利食い値幅を設定します。
- トレール注文 デフォルトのトレール値幅を設定します。

SWFX Trade JPの取引画面(設定-チャート)

画面右上の設定をタップし、設定を表示します。口座、注文、チャート、接続、表示、カレンダー、数値、分析の設定を行います。



週末をフィルター

フラット(値動きがない)期間の表示/非表示を選択します。

注文を表示

保有中の建玉と待機注文について、チャート上への表示/非表示を選択します。

自動スケール調整をON

自動調整のON/OFFを設定します。

注文IDを表示

保有中の建玉と待機注文の注文IDについて、チャート上への表示/非表示を選択します。

取引パネルを表示

チャートに新規注文パネルを表示します。

デフォルトのズーム

ズーム幅を設定します。

チャートの十字線にパネルを表示

チャートの十字線の数値を表示します。

SWFX Trade JPの取引画面(設定-接続)

画面右上の設定をタップし、設定を表示します。口座、注文、チャート、接続、表示、カレンダー、数値、分析の設定を行います。



更新頻度

SWFX Trader JPの更新頻度を設定します。
自動、最速、高速、普通、低速、最遅

バックグラウンドでのアプリの最大接続時間 バックグラウンドの接続時間を設定します。

SWFX Trade JPの取引画面(設定-表示)

画面右上の設定をタップし、設定を表示します。口座、注文、チャート、接続、表示、カレンダー、数値、分析の設定を行います。



ナビゲーションのタイプ メニューの表示形式を選択します。
タブ形式(画面下部にメニュー表示)
サイドメニュー形式(画面左上にメニューを表示)

アプリの色調設定 画面の色調を設定します。
明るめ
普通
暗め

フルスクリーン・モード 全画面表示のON/OFFを選択します。

言語 言語を選択します。
English(英語)
Russian(ロシア語)
Chinese(中国語)
Japanese(日本語)

SWFX Trade JPの取引画面(設定-カレンダー)

画面右上の設定をタップし、設定を表示します。口座、注文、チャート、接続、表示、カレンダー、数値、分析の設定を行います。



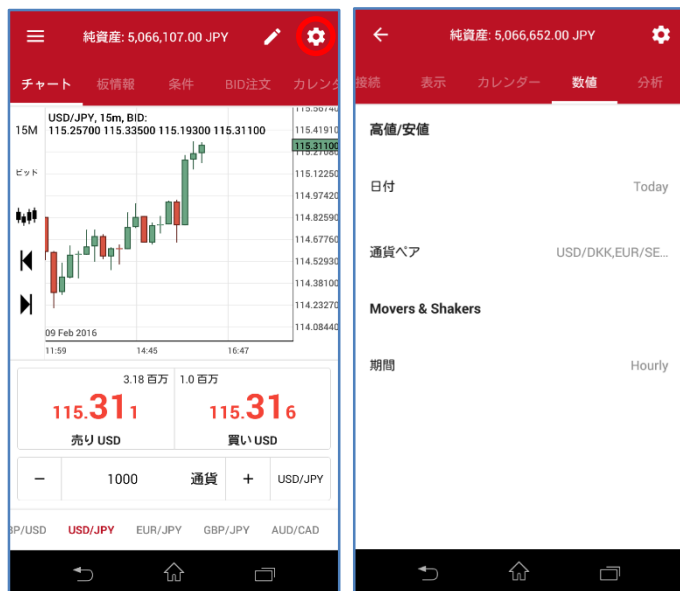
重要度 経済指標発表カレンダーの表示を重要度の別に表示します。
全て
中
高

タイムゾーン 経済指標発表カレンダーの表示時間をLocal (日本時間表示)とGMT時間より選択します。

過去のイベントを表示 過去の経済指標発表カレンダーの表示を選択します。

SWFX Trade JPの取引画面(設定-数値)

画面右上の設定をタップし、設定を表示します。口座、注文、チャート、接続、表示、カレンダー、数値、分析の設定を行います。



高値/安値

日付 日付を選択します。

通貨ペア 銘柄を選択します。

Movers & Shakers

期間 以下の期間周期での変動率表示を選択できます。

Hourly (1時間)

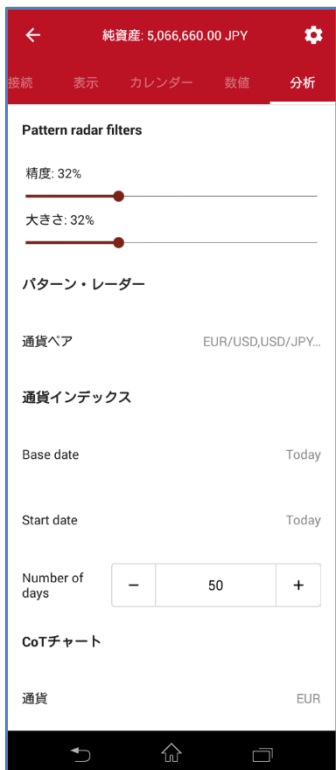
Daily (日次)

Weekly (週次)

Monthly (月次)

SWFX Trade JPの取引画面(設定-分析)

画面右上の設定をタップし、設定を表示します。口座、注文、チャート、接続、表示、カレンダー、数値、分析の設定を行います。



【Pattern radar filters】

精度 パターンの精度を選択します。
大きさ パターンの傾向を選択します。

【パターン・レーダー】

通貨ペア 銘柄を選択します。

【通貨インデックス】

Base date 基準日を選択します。
Start date 開始日を選択します。
Number of days 日数を選択します。

【CoTチャート】

通貨 米商品先物取引委員会の建玉明細報告の銘柄を選択します。
EUR, GBP, JPY, CHF, AUD, CAD

①ダッシュボード

チャート、板情報(成行注文)、条件付き注文、BID注文/OFFER注文、経済指標が表示されます。



チャート チャートが表示されます。

板情報 板情報(成行注文)が表示されます。
提示価格をタップして、売り/買いの新規・成行注文を発注します。

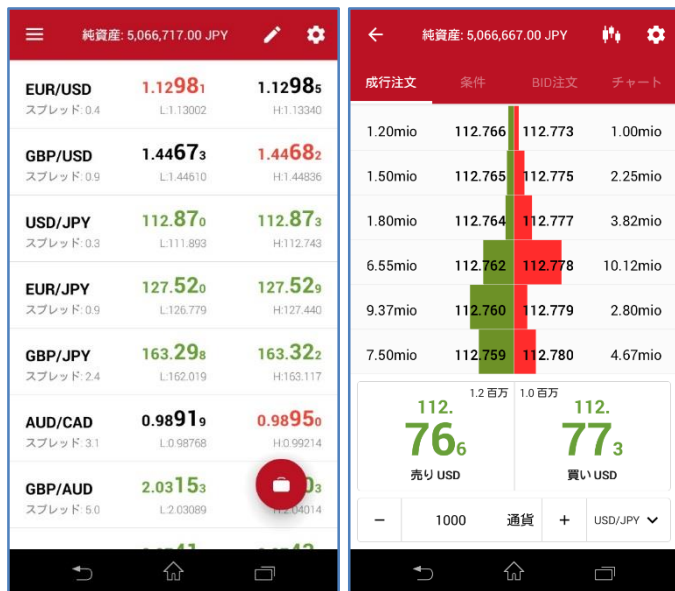
条件 条件付き注文を発注します。
新規・成行注文
スリッページ、損切り注文、利食い注文の諸条件を追加設定することができます。
新規・ビッド逆指値
新規・アスク逆指値
スリッページ、損切り注文、利食い注文の諸条件を追加設定することができます。
新規・指値注文
損切り注文、利食い注文の諸条件を追加設定することができます。

BID注文 BID/OFFER注文を発注します。
お客様のBID注文とOFFER注文は、通常の指値注文とは異なり、お客様の注文と同内容の注文が、当社のカバー取引先である Dukascopy Bank SA によって、同社が管理・運営する電子取引ネットワークに発注されることにより、お客様の注文が当該電子取引ネットワーク上の板情報に間接的に反映されます。BID注文とOFFER注文は、お客様の注文が直接当該電子取引ネットワーク上に発注されるものではなく、あくまでもお客様の注文は当社を相手方とするものです。
なお、100,000通貨単位未満の取引数量の場合は、当該電子取引ネットワーク上の板情報には反映されません。
また、BID 注文及び OFFER 注文は、発注した時点で使用証拠金が発生いたしますのでご注意ください。

カレンダー 経済指標発表カレンダーが表示されます。(英語)

②市場

各銘柄のベスト・ビットとベスト・アスクが表示されます。各銘柄をタップすると、新規注文パネルが表示されます。



成行 提示価格をタップして、売り/買いの新規・成行注文を発注します。
新規注文・パネルの提示価格は、ビッドの最上位の提示価格(一番高い売値)とアスクの最上位の提示価格が表示されます。
ビッドの最上位の提示価格112.766とアスクの最上位提示価格112.773が新規注文・パネルに表示されています。

条件 条件付き注文を発注します。
新規・成行注文
スリッページ、損切り注文、利食い注文の諸条件を追加設定することができます。
新規・ビッド逆指値
新規・アスク逆指値
スリッページ、損切り注文、利食い注文の諸条件を追加設定することができます。
新規・指値注文
損切り注文、利食い注文の諸条件を追加設定することができます。

BID注文 BID/OFFER注文を発注します。
お客様のBID注文とOFFER注文は、通常の指値注文とは異なり、お客様の注文と同内容の注文が、当社のカバー取引先である Dukascopy Bank SA によって、同社が管理・運営する電子取引ネットワークに発注されることにより、お客様の注文が当該電子取引ネットワーク上の板情報に間接的に反映されます。BID注文とOFFER注文は、お客様の注文が直接当該電子取引ネットワーク上に発注されるものではなく、あくまでもお客様の注文は当社を相手方とするものです。なお、100,000通貨単位未満の取引数量の場合は、当該電子取引ネットワーク上の板情報には反映されません。また、BID 注文及び OFFER 注文は、発注した時点で使用証拠金が発生いたしますのでご注意ください。

チャート チャートを表示します。

③ポートフォリオ

建玉と待機注文が表示されます。建玉や各注文をタップすることで、詳細が表示されます。建玉は、各銘柄の概要も表示します。

The screenshots show the following data:

- Summary (All cleared):**
 - Position: Flat 0 (EUR/USD, -0.1 USD, 2p)
 - Short 2,000 (EUR/JPY, 347.0 JPY, 2p)
 - Long 2,000 (USD/JPY, -363.0 JPY, 2p)
 - Orders: 4 orders (USD/JPY)
- Long Position (USD/JPY):**
 - 1,000 units, TP: 133.6 pips, SL: 266.4 pips, Loss: -200.00 JPY
 - 1,000 units, Loss: -209.00 JPY
 - 1,000 units, Profit: 192.00 JPY
 - 1,000 units, Profit: 195.00 JPY
 - 1,000 units, Profit: 7.89 JPY
 - 1,000 units, Loss: -11.27 JPY
- Short Position (USD/JPY):**
 - 1,000 units, Difference: 218.6 pips, Bid: 110.500
 - 1,000 units, Difference: 132.4 pips, Bid: 114.000
 - 1,000 units, Difference: 267.6 pips, Bid: 110.000
 - 1,000 units, Difference: 132.4 pips, Bid: 114.000

【サマリー】 ポジション

各銘柄のネット数量※1、建玉件数、合計損益が表示されます。

※1 銘柄の売りポジションと買いポジションを比較し、買いポジションが多ければ、「ロング」を表示し、売りポジションが多ければ、「ショート」を表示します。売り買いポジションとも、同数量であれば、「フラット」を表示します。

注文 各銘柄の注文数が表示されます。

【ポジション】

ロング/ショート 買いポジションであれば、「ロング」を表示し、売りポジションであれば、「ショート」を表示します。

銘柄 銘柄を表示します。

数量 数量を表示します。

損益(pips) 価格※2と現在の価格との値幅を表示します。

損益 価格※2と現在の価格との損益を表示します。

※2 建値、取引時間終了時にロールオーバー処理による清算が行われた場合、新規ポジション保有時の建値に対し、当社所定のスワップポイント相当額の付与若しくは支払調整が行われた価格が建値として表示されます。なお、ポートフォリオ計算書では、前営業日の清算価格に対し、当社所定のスワップポイント相当額の付与若しくは支払調整が行われた後の価格が表示されます。

【注文】

売買 売り買いの種別を表示します。買い注文であれば、「買い」を表示し、売り注文であれば、「売り」を表示します。

数量 数量を表示します。

銘柄 銘柄を表示します。

注文種別 新規指値、新規逆指値、利食注文、損切注文を表示します。

差異 発注価格と現在価格の値幅を表示します。

④チャート

チャートが表示されます。



- ①テンプレートを選択 保存済みテンプレートを呼び出します。
- ②通貨ペアを選択 銘柄を選択します。
- ③期間を選択 期間を選択します。
T(ティック)、10S(10秒)、1M(1分)、5M(5分)、10M(10分)、15M(15分)、30M(30分)、1H(1時間)、2H(2時間)、4H(4時間)、8H(8時間)、12H(12時間)、1D(日足)、1W(週足)、1MN(月足)
- ④売買サイドを選択 チャートの表示値(ビッド/アスク)を選択します。
- ⑤チャートのタイプを選択 チャートの表示形式を選択します。
バー、ローソク足、ライン
- ⑥インディケータ インディケータを追加します。
- ⑦十字線カーソル 十字線カーソルを表示します。
- ⑧左シフト チャート左へ移動します。
- ⑨右シフト チャート右へ移動します。
- ⑩全画面表示 全画面表示します。
- ⑪アラート プライスアラートを作成します。
- ⑫設定 設定画面へ移動します。

⑤レポート

各種レポート(ポートフォリオ計算書、イントラデイ計算書、ポジション報告書など)が表示されます。

保有中のポジション				
ポジション	取引数量 建値 現在の価格	損益 スワップ 総損益	手数料 曜日	
EUR/JPY Regular SHORT 100470680	-1,000.00 127.513 127.27	243.00 JPY 0.00 JPY 243.00 JPY	-2.00 JPY 12.02.2016 04:02:34	
EUR/JPY Regular SHORT 100470683	-1,000.00 127.516 127.27	246.00 JPY 0.00 JPY 246.00 JPY	-2.00 JPY 12.02.2016 04:02:36	
EUR/USD Regular LONG 100470693	1,000.00 1.12988 1.1302	0.32 USD 0.00 USD 0.32 USD	-2.00 JPY 12.02.2016 04:02:44	
EUR/USD Regular SHORT 100470694	-1,000.00 1.12987 1.1302	-0.33 USD 0.00 USD -0.33 USD	-2.00 JPY 12.02.2016 04:02:46	
USD/JPY Regular LONG 100470672	1,000.00 112.864 112.6	-264.00 JPY 0.00 JPY -264.00 JPY	-2.00 JPY 12.02.2016 04:02:27	
USD/JPY Regular LONG 100470675	1,000.00 112.873 112.6	-273.00 JPY 0.00 JPY -273.00 JPY	-2.00 JPY 12.02.2016 04:02:30	

決済済みポジション
データは見付かりませんでした。

ポートフォリオ計算書

取引損益、入出金、手数料の履歴が表示されます。

イントラデイ計算書

当営業日の取引損益、入出金の履歴が表示されます。

ポジション報告書

未決済ポジションと既決済ポジションの履歴が表示されます。

入出金報告書

入出金の履歴が表示されます。

損益計算書

入出金、実現損益の履歴が表示されます。

手数料表

手数料表が表示されます。

ロールオーバー報告書

ロールオーバーの履歴が表示されます。

マイ・アカウント

マイページが表示されます。

アクティビティ・ログ

操作の履歴が表示されます。

トレーダー・アクション・ログ

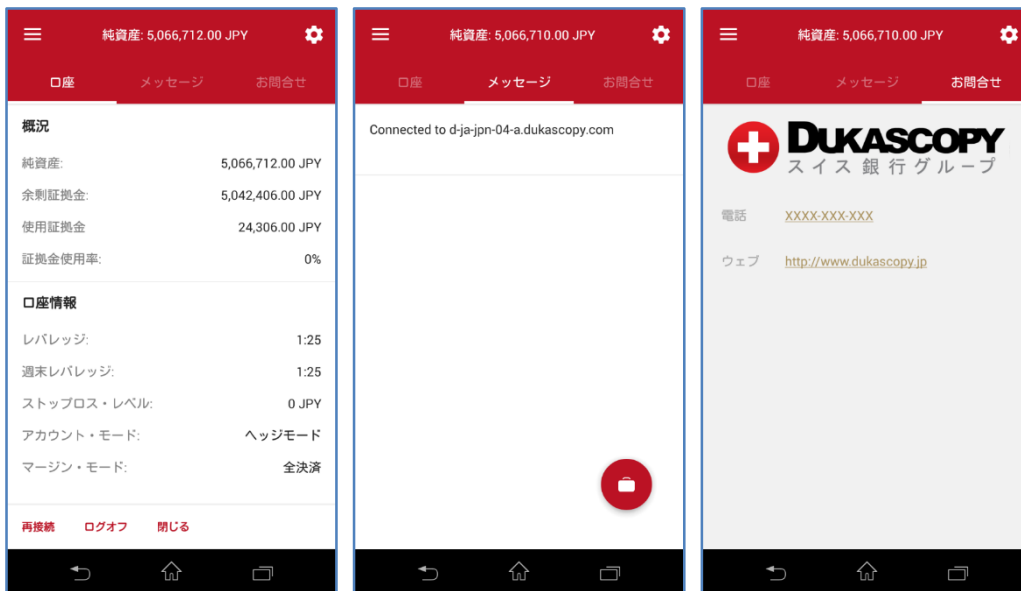
ロールオーバー、手数料の履歴が表示されます。

ポジション統合ログ

未決済ポジションのネットティングの履歴が表示されます。

⑥情報

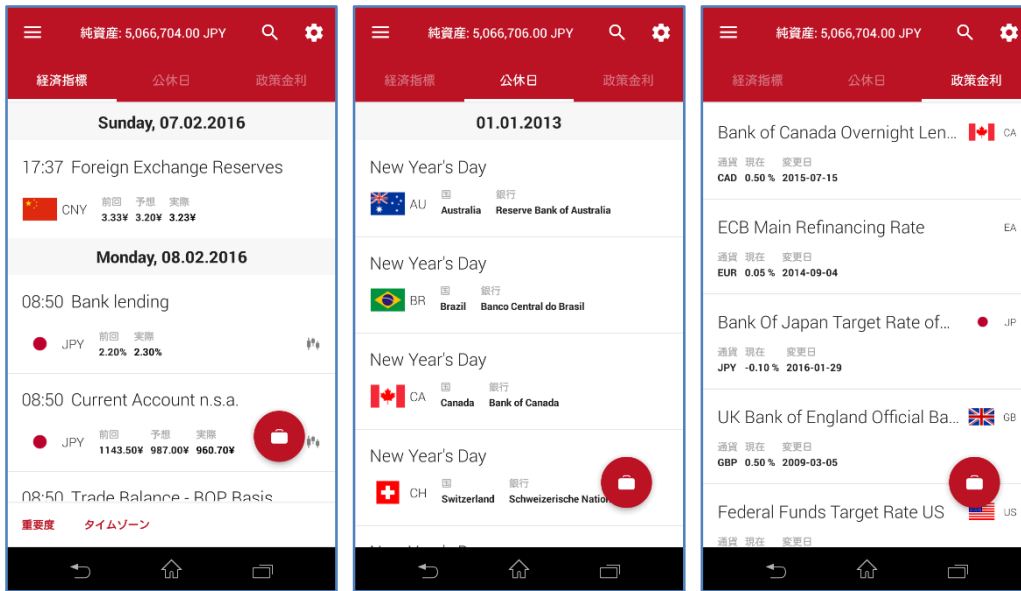
メッセージや口座状況が表示されます。再接続とログオフが行えます。



口座 設定-口座の頁を参照ください。
メッセージ メッセージが表示されます。
お問い合わせ お問い合わせ先が表示されます。

⑦カレンダー

各国の経済指標、各国公休日や政策金利のカレンダーが表示されます。

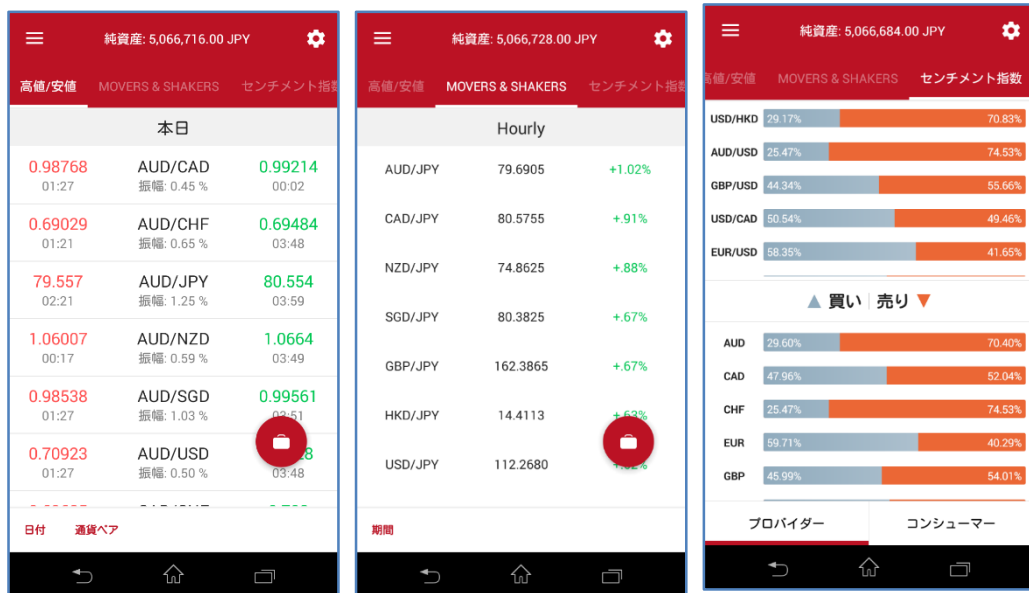


経済指標発表カレンダー
公休日カレンダー
政策金利カレンダー

経済指標発表カレンダーが表示されます。(英語)
各国の祝祭日が表示されます。
各国の政策金利が表示されます。

⑧数値

各種のマーケット情報(高値安値、変動率、景況感)が表示されます。



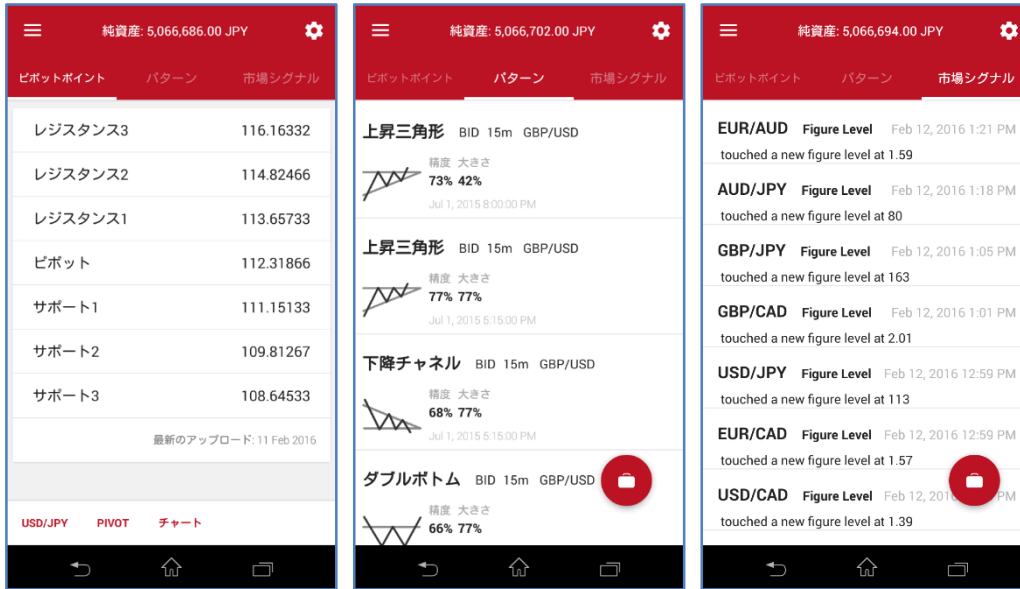
高値/安値 日次の高値/安値を表示します。
設定をタップして、日時、銘柄を変更できます。

FX Movers & Shakers 1時間当たり、日次、週次、月次の変動率を表示します。
設定をタップして、期間を変更できます。

SWFXセンチメント指数 当日の売買比率を表示します。

⑨分析

各種のマーケット情報(ピボット・ポイント、チャートパターン、市場シグナル)が表示されます。



ピボットポイント

ピボットポイントを表示します。
PIVOTをタップして、Pivot、Woodie、Fibonacci、Camarillaを選択できます。
チャートをタップして、ピボットをチャート表示できます。

パターン

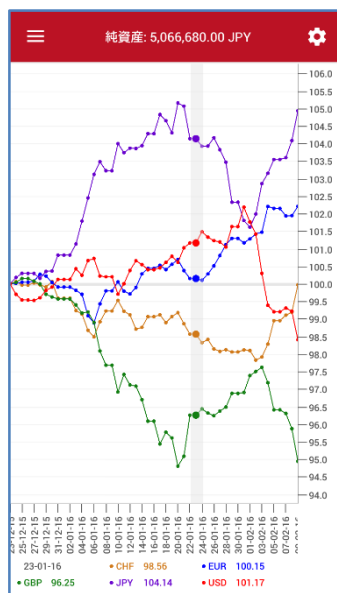
18種類のチャート・パターンのうち、パターン形成をしたチャートを検出する事ができます。
パターンをタップして、チャート表示できます。

市場シグナル

高値安値の節目の到達を表示します。

⑩通貨インデックス

通貨インデックスが表示されます。



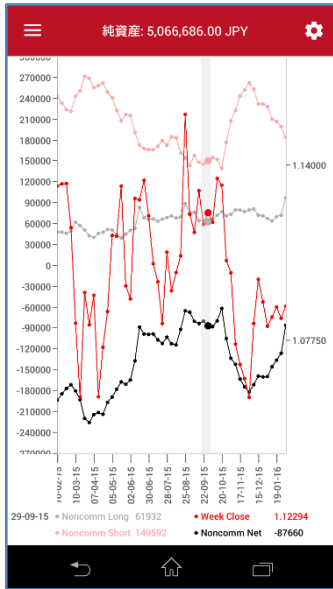
通貨インデックス

通貨インデックスは、5つの通貨(USD, EUR, GBP, JPY, CHF)の通貨価値(評価値)を知ることができます。

通貨インデックスの評価値は、均等荷重のバスケット方式で構成され、一定の期間における他の主要通貨に対してのそれぞれの通貨価値(評価値)が表示されます。

①CoTチャート

CoTチャートが表示されます。



CoTチャート

CoTチャートは、米商品先物取引委員会(CFTC)によって毎週金曜日19:30 GMTに発表される建玉明細報告(CoT reports)を基に作成されます。建玉明細報告は、毎週火曜日の取引終了時点の大口投機家の建玉総数を基に作成されます。

ノンコマースナル・トレーダー (Noncommercial traders)

投資目的で先物取引を行うトレーダー、ヘッジファンド、大手の機関投資家など指します。

ロング・ノンコマースナル・ ポジショニング (Long Noncommercial Positioning)

ノンコマースナル・トレーダーの買い建玉の総数を表しています。

ショート・ノンコマースナル・ ポジショニング (Short Noncommercial Positioning)

ノンコマースナル・トレーダーの売り建玉の総数を表しています。

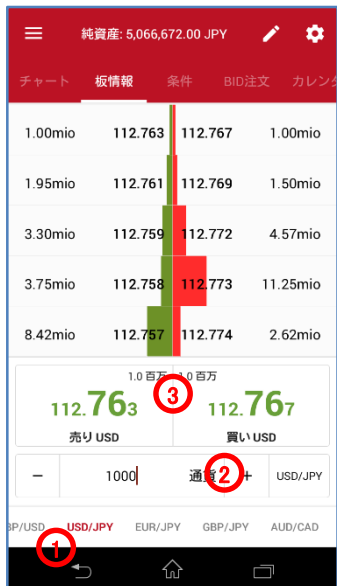
ネット・ノンコマースナル・ ポジショニング (Net Noncommercial Positioning)

ノンコマースナル・トレーダーの買い建玉の総数と売り建玉の総数の差を表しています。

ウィークリー・クローズ価格 (Weekly Close Price)

チャートの横目盛りは毎週火曜日の取引終了時点での価格を表します。

注文の種類 新規・成行注文



新規・成行注文

注文価格を指定せずに、通貨ペア、取引数量、売買の別のみを指定する注文方法です。成行注文につきましては、あらかじめ当社所定の許容スリッページが設定されています。

※新規・成行 条件付き注文は、お客様が許容できるスリッページ幅に基づき設定を変更することが可能です。

- 1)、「ダッシュボード」の「板情報・パネル」で、銘柄を選択します。
もしくは、「市場」で銘柄を選択して、「成行注文・パネル」を選択します。
- 2)、「注文数量」を入力します。
- 3)、「買い」、もしくは、「売り」をタップします。
- 4)、「注文確認」で、注文内容を確認します。
※注文確認オフを選択時、注文確認画面は、表示されません。
- 5)、「OK」をタップします。



- 6)、「ポートフォリオ・パネル」で、ポジションを確認します。

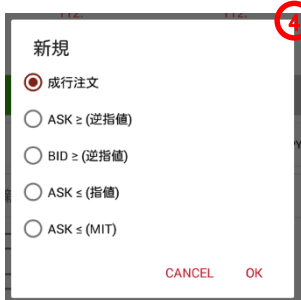
注文の種類 新規・成行注文 条件付き注文



新規・成行注文 条件付き注文

注文価格を指定せずに、通貨ペア、取引数量、売買の別のみを指定する注文方法です。成行注文につきましては、あらかじめ当社所定の許容スリッページが設定されていますが、お客様が許容できるスリッページ幅に基づき設定を変更することが可能ですので、発注にあたっては許容スリッページの設定を必ずご確認ください。

- 1)、「ダッシュボード」の「条件・パネル」で、銘柄を選択します。
もしくは、「市場」で銘柄を選択して、「条件・パネル」を選択します。
- 2)、「買い」、もしくは、「売り」を選択します。
- 3)、「注文数量」を入力します。
- 4)、「注文種別」をタップして、注文種別から「新規成行注文」を選択します。



- 5)、「スリッページ」で、許容スリッページを入力します。
※ここでは、スリッページの条件を付加していますが、損切り注文や利食い注文の条件を追加設定することもできます。
- 6)、「送信」をタップします。
- 7)、「注文確認」で、注文内容を確認します。
※注文確認オフを選択時、注文確認画面は、表示されません。



- 8)、「ポートフォリオ・パネル」で、ポジションを確認します。



注文の種類 新規・逆指値注文(成行執行) 条件付き注文



新規・逆指値注文(成行注文執行)

逆指値注文は、あらかじめ執行の条件となるトリガー価格を指定して行う注文で、あらかじめお客様の指定したトリガー価格以上となった場合を買う、又はあらかじめお客様の指定したトリガー価格以下となった場合売る注文方法です。

- 1)、「条件・パネル」で、銘柄を選択します。
- 2)、「買い」、もしくは、「売り」を選択します。
- 3)、「注文数量」を入力します。
- 4)、「注文種別」をタップして、注文種別から「新規逆指値注文」を選択します。
※ビッド逆指値は、トリガー価格の判定をビッド価格で行います。
※アスク逆指値は、トリガー価格の判定をアスク価格で行います。
- 5)、「注文価格」を入力します。



- 6)、「送信」をタップします。
※ここでは、その他の条件を付加していませんが、損切り注文や利食い注文の条件を追加設定することもできます。
- 7)、「注文確認」で、注文内容を確認します。
※注文確認オフを選択時、注文確認画面は、表示されません。



- 8)、「ポートフォリオ・パネル」で、注文を確認します。

【注意】買い逆指値注文において、現在価格より下回るトリガー価格を指定した場合、成行注文として注文が即時執行されます。売り逆指値注文において、現在価格より上回るトリガー価格を指定した場合、成行注文として注文が即時執行されます。



注文の種類 新規・逆指値注文(指値執行) 条件付き注文



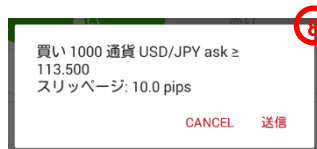
新規・逆指値注文(指値注文執行)

逆指値注文は、あらかじめ執行の条件となるトリガー価格を指定して行う注文で、あらかじめお客様の指定したトリガー価格以上となった場合に買う、又はあらかじめお客様の指定したトリガー価格以下となった場合に売る注文方法です。

- 1)、「条件・パネル」で、銘柄を選択します。
- 2)、「買い」、もしくは、「売り」を選択します。
- 3)、「注文数量」を入力します。
- 4)、「注文種別」をタップして、注文種別から「新規逆指値注文」を選択します。
※ビッド逆指値は、トリガー価格の判定をビッド価格で行います。
※アスク逆指値は、トリガー価格の判定をアスク価格で行います。
- 5)、「注文価格」を入力します。



- 6)、「スリッページ」で、許容スリッページを入力します。
※ここでは、スリッページの条件を付加していますが、損切り注文や利食い注文の条件を追加設定することもできます。
- 7)、「送信」をタップします。
- 8)、「注文確認」で、注文内容を確認します。
※注文確認オフを選択時、注文確認画面は、表示されません。



- 9)、「ポートフォリオ・パネル」で、注文を確認します。

【注意】許容スリッページを設定した買い逆指値注文において、現在価格より下回るトリガー価格を指定した場合、指定したトリガー価格に許容スリッページを加算した価格の指値注文が残ります。

許容スリッページを設定した売り逆指値注文において、現在価格より上回るトリガー価格を指定した場合、指定したトリガー価格に許容スリッページを減算した価格の指値注文が残ります。



注文の種類 新規・指値注文 条件付き注文



新規・指値注文

買い指値注文は、お客様の指定した価格以下で買い、売り指値注文はお客様の指定した価格以上で売る注文方法です。

- 1)、「条件・パネル」で、銘柄を選択します。
- 2)、「買い」、もしくは、「売り」を選択します。
- 3)、「注文数量」を入力します。
- 4)、「注文種別」をタップして、注文種別から「新規指値注文」を選択します。
- 5)、「注文価格」を入力します。



- 6)、「送信」をタップします。
※ここでは、その他の条件を付加していませんが、損切り注文や利食い注文の条件を追加設定することもできます。
- 7)、「注文確認」で、注文内容を確認します。
※注文確認オフを選択時、注文確認画面は、表示されません。



- 8)、「ポートフォリオ・パネル」で、注文を確認します。

【注意】買い指値注文に現在価格を上回る注文価格を設定された場合、買い指値注文は即時執行されます。また売り指値注文に現在価格を下回る注文価格を設定された場合、売り指値注文は即時執行されます。



注文の種類 新規・MIT注文(指値執行) 条件付き注文



新規・MIT注文(指値注文執行)

MIT注文は、あらかじめ執行の条件となるトリガー価格を指定して行う注文で、当社の提示価格がお客様が指定したトリガー価格に到達した際に、指定したトリガー価格に許容スリッページを加算又は減算した価格で指値注文を発注します。

- 1)、「条件・パネル」で、銘柄を選択します。
- 2)、「買い」、もしくは、「売り」を選択します。
- 3)、「注文数量」を入力します。
- 4)、「注文種別」をタップして、注文種別から「新規MIT注文」を選択します。
- 5)、「注文価格」を入力します。



- 6)、「スリッページ」で、許容スリッページを入力します。
※ここでは、スリッページの条件を付加していますが、損切り注文や利食い注文の条件を追加設定することもできます。
- 7)、「送信」をタップします。
- 8)、「注文確認」で、注文内容を確認します。
※注文確認オフを選択時、注文確認画面は、表示されません。

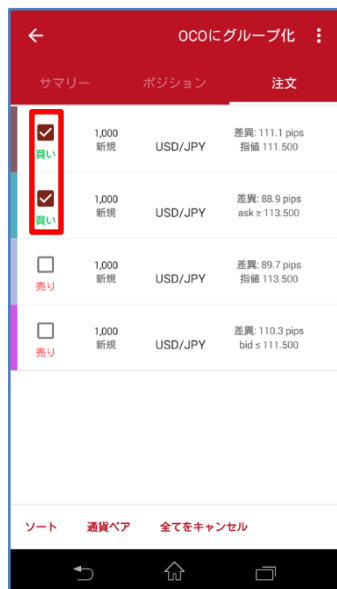


- 9)、「ポートフォリオ・パネル」で、注文を確認します。

【注意】買いの MIT 注文において、現在価格より上回るトリガー価格を指定した場合、指定したトリガー価格に許容スリッページを加算した価格の指値注文が即時発注され、通常は執行されますが、相場の変動によっては執行されずに残る場合もあります。売りの MIT 注文において、現在価格より下回るトリガー価格を指定した場合、指定したトリガー価格に許容スリッページを減算した価格の指値注文が即時発注され、通常は執行されますが、相場の変動によっては執行されずに残る場合もあります。



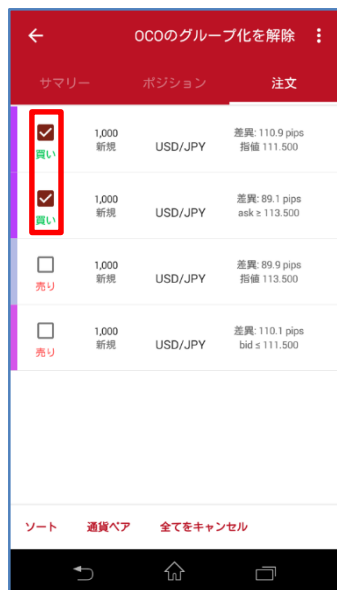
注文の種類 新規・OCO注文 条件付き注文



新規・OCO注文(OCO設定)

指値注文と逆指値注文の2つの注文を同時に発注し、一方が約定すると、もう一方の注文は自動的に取り消される注文方法です。

- 1)、新規・指値注文、もしくは、新規・逆指値注文を発注します。
- 2)、「ポートフォリオ・パネル」の「注文」で、OCO化する注文のチェック・ボックスにチェックを入れ、注文を選択します。
- 3)、「OCOにグループ化」をタップします。
※注文確認画面は、表示されません。
- 4)、「ポートフォリオ・パネル」の「注文」で、OCO化を確認します。



新規・OCO注文(OCO解除)

指値注文と逆指値注文の2つの注文を同時に発注し、一方が約定すると、もう一方の注文は自動的に取り消される注文方法です。

- 1)、「ポートフォリオ・パネル」の「注文」で、OCO解除する注文のチェック・ボックスにチェックを入れ、注文を選択します。
- 2)、「OCOのグループ化を解除」をタップします。
※注文確認画面は、表示されません。
- 3)、「ポートフォリオ・パネル」の「注文」で、OCO解除を確認します。

注文の種類 新規注文の変更・取消

新規注文の変更

- 1)、「ポートフォリオ・パネル」の「注文」で、注文を選択します。
- 2)、「注文種別」を選択し、「注文価格」を入力します。

新規

成行注文

ASK ≥ (逆指値)

BID ≥ (逆指値)

ASK ≤ (指値)

ASK ≤ (MIT)

- 111.000 2 +

CANCEL OK

- 3)、「更新」をタップします。
※ここでは、その他の条件を付加していませんが、損切注文や利食注文の条件を追加設定することもできます。その場合、「送信」をタップします。
- 4)、「注文確認」で、注文内容を確認します。
※注文確認オフを選択時、注文確認画面は、表示されません。

数量変更済 to 1000 通貨
指値 111.000

CANCEL 送信

- 5)、「ポートフォリオ・パネル」で、注文を確認します。

← 純資産: 5,066,334.00 JPY

サマリー ポジション 注文

1,000 新規 指値 111.500 1
買い USD/JPY 差異: 111.5 pips

1,000 新規 指値 113.500
買い USD/JPY 差異: 88.5 pips ask ≥ 113.500

1,000 新規 指値 113.500
売り USD/JPY 差異: 89.2 pips

1,000 新規 指値 111.500
売り USD/JPY 差異: 110.8 pips bid ≤ 111.500

全て表示 ソート 通貨ペア 全てをキャンセル

← 純資産: 5,066,334.00 JPY

112.631 112.637

注文パラメーター

タイプ: 買い

- 1000 通貨 + USD/JPY

新規 指値 111.500 2

トレール幅

スリッページ

更新 注文をキャンセル

損切り

トレール幅

← 純資産: 5,066,334.00 JPY

112.614 112.619

注文パラメーター

タイプ: 買い

- 1000 通貨 + USD/JPY

新規 指値 111.000

トレール幅

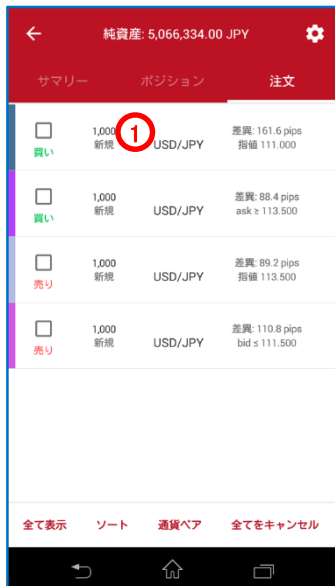
スリッページ

3 更新 注文をキャンセル

損切り

トレール幅

注文の種類 新規注文の変更・取消



新規注文の取消

- 1)、「ポートフォリオ・パネル」の「注文」で、注文を選択します。（取消する注文のチェック・ボックスにチェックを入れ、取消することもできます。）
- 2)、「注文をキャンセル」をタップします。
- 3)、「注文確認」で、注文内容を確認します。
※注文確認オフを選択時、注文確認画面は、表示されません。



- 4)、「ポートフォリオ・パネル」で、注文を確認します。



注文の種類 決済・成行注文

決済・成行注文

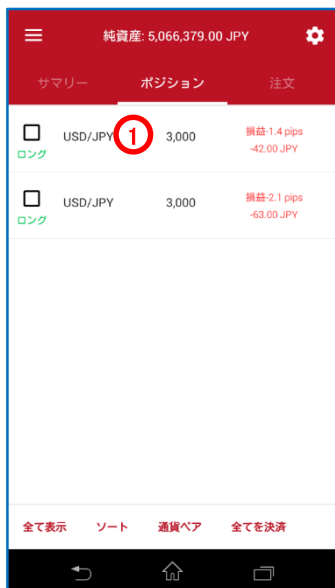
注文価格を指定せずに、通貨ペア、取引数量、売買の別のみを指定する注文方法です。成行注文につきましては、あらかじめ当社所定の許容スリッページが設定されています。

※決済・成行 条件付き注文は、お客様が許容できるスリッページ幅に基づき設定を変更することが可能です。

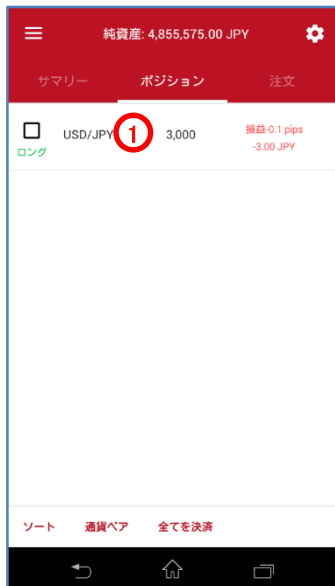
- 1)、「ポートフォリオ・パネル」の「ポジション」で、ポジションを選択します。(決済するポジションのチェック・ボックスにチェックを入れ、決済することもできます。)
- 2)、「決済する」をタップします。
※ここでは、その他の条件を付加していませんが、決済数量やスリッページの条件を付加することもできます。
- 3)、「注文確認」で、注文内容を確認します。
※注文確認オフを選択時、注文確認画面は、表示されません。



- 4)、「ポートフォリオ・パネル」の「建玉」で、決済を確認します。



注文の種類 決済・成行注文 条件付き注文



決済・成行注文

注文価格を指定せずに、通貨ペア、取引数量、売買の別のみを指定する注文方法です。成行注文につきましては、あらかじめ当社所定の許容スリッページが設定されています。

※決済・成行 条件付き注文は、お客様が許容できるスリッページ幅に基づき設定を変更することが可能です。

- 1)、「ポートフォリオ・パネル」の「ポジション」で、注文を選択します。
- 2)、「スリッページ」で、許容スリッページを入力します。
※ここでは、スリッページの条件を付加していますが、決済数量の条件を付加することもできます。
- 3)、「決済する」をタップします。
- 4)、「注文確認」で、注文内容を確認します。
※注文確認オフを選択時、注文確認画面は、表示されません。



- 5)、「ポートフォリオ・パネル」の「建玉」で、決済を確認します。

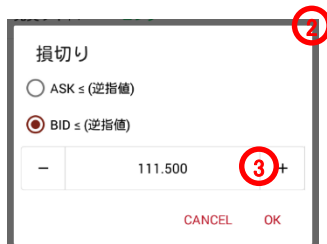


注文の種類 決済・逆指値注文(損切注文)

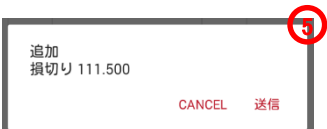
決済・逆指値注文(損切注文) 設定・変更

逆指値注文は、あらかじめ執行の条件となるトリガー価格を指定して行う注文で、あらかじめお客様の指定したトリガー価格以上となった場合に買う、又はあらかじめお客様の指定したトリガー価格以下となった場合に売る注文方法です。

- 1)、ポジションに、決済・逆指値注文(損切注文)を付加するときは、「ポートフォリオ・パネル」の「ポジション」からポジションを選択します。注文に、決済・逆指値注文(損切注文)を付加するときは、「ポートフォリオ・パネル」の「注文」から注文を選択します。
※ここでは、ポジションに決済・逆指値注文(損切注文)を付加しています。
- 2)、「損切り」をタップします。
- 3)、「注文価格」を入力します。
※ビッド逆指値は、トリガー価格の判定をビッド価格で行います。
※アスク逆指値は、トリガー価格の判定をアスク価格で行います。

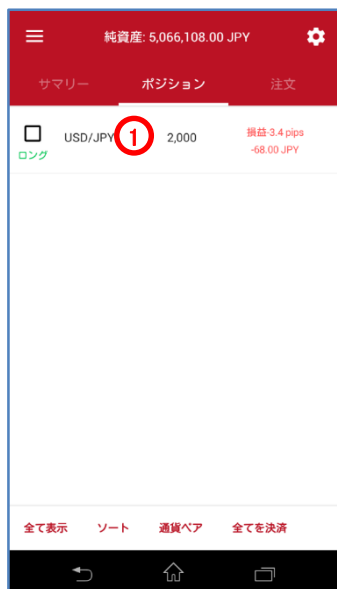


- 4)、「送信」をタップします。
※ここでは、その他の条件を付加していませんが、トレールの条件を付加することもできます。
- 5)、「注文確認」で、注文内容を確認します。
※注文確認オフを選択時、注文確認画面は、表示されません。

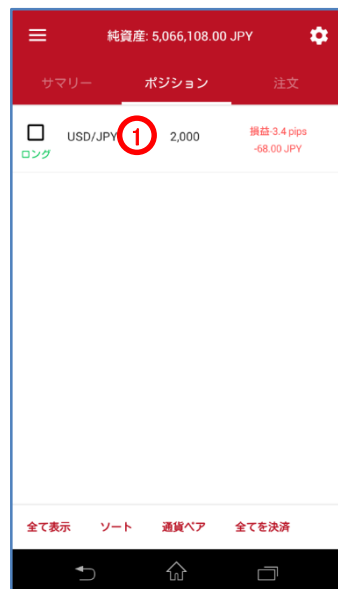


- 6)、「ポートフォリオ・パネル」の「建玉」で、ポジションを確認します。

【注意】買い逆指値注文において、現在価格より下回るトリガー価格を指定した場合、成行注文として注文が即時執行されます。売り逆指値注文において、現在価格より上回るトリガー価格を指定した場合、成行注文として注文が即時執行されます。



注文の種類 決済・指値注文(利食注文)



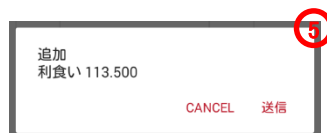
決済・指値注文(利食注文)

買い指値注文は、お客様の指定した価格以下で買い、売り指値注文はお客様の指定した価格以上で売る注文方法です。

- 1)、ポジションに、決済・指値注文(利食注文)を付加するときは、「ポートフォリオ・パネル」の「ポジション」からポジションを選択します。
注文に、決済・指値注文(利食注文)を付加するときは、「ポートフォリオ・パネル」の「注文」から注文を選択します。
※ここでは、ポジションに決済・指値注文(利食注文)を付加します。
- 2)、「利食い」をタップします。
- 3)、「注文価格」を入力します。



- 4)、「送信」をタップします。
- 5)、「注文確認」で、注文内容を確認します。
※注文確認オフを選択時、注文確認画面は、表示されません。

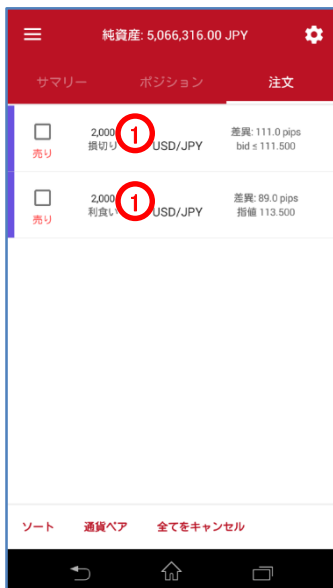


- 6)、「ポートフォリオ・パネル」の「建玉」で、ポジションを確認します。

【注意】買い指値注文に現在価格を上回る注文価格を設定された場合、買い指値注文は即時執行されます。また売り指値注文に現在価格を下回る注文価格を設定された場合、売り指値注文は即時執行されます。



注文の種類 決済注文の取消



決済注文の取消

- 1)、「ポートフォリオ・パネル」の「注文」から注文を選択します。
- 2)、「損切注文」を取消するのであれば、損切りのチェックのマークをタップして、チェックを外します。
「利食注文」を取消するのであれば、利食いのチェックのマークをタップして、チェックを外します。
- 3)、「送信」をタップします。

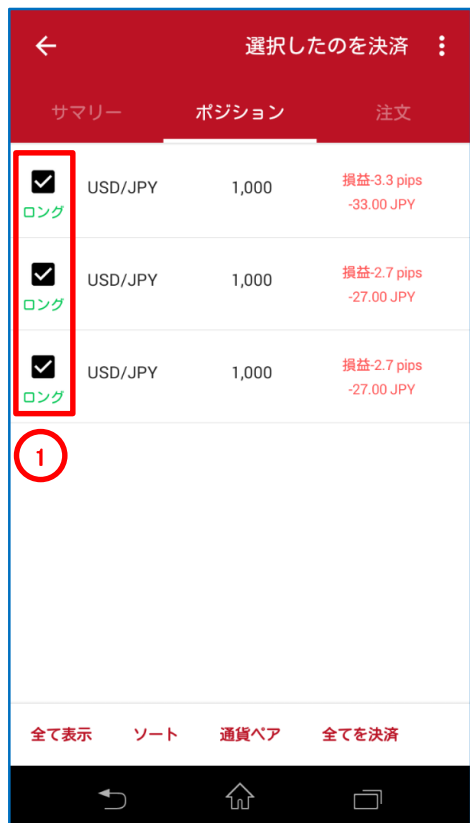


- 4)、「注文確認」で、注文内容を確認します。
※注文確認オフを選択時、注文確認画面は、表示されません。



- 5)、「ポートフォリオ・パネル」で、注文を確認します。

注文の種類 統合(同一銘柄の同一方向)



ポジションの統合(同一銘柄の同一方向)

ポジションの統合は、同一銘柄のポジションを1つのポジションに統合する注文です。同一銘柄の同一方向のポジションを統合したとき、1つのポジションに合算されます。

※ポジションの統合は、お客様の取引口座内において合成または相殺する機能です。取引手数料は、発生せず、ディスカウント方式の手数料計算時の取引数量に含まれません。

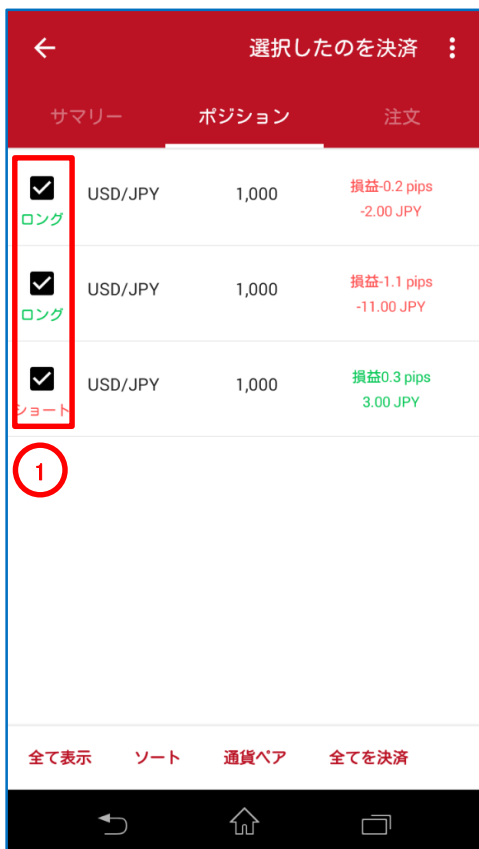
例、同一銘柄の同一方向

3つのドル円買い1000ドルのポジションを統合したとき、1つのドル円買い3000ドルのポジションに合算されます。

- 1)、「ポートフォリオ・パネル」で、統合するポジションのチェック・ボックスにチェックを入れ、注文を選択します。
- 2)、「統合」をタップします。
※注文確認画面は、表示されません。
- 3)、「ポートフォリオ・パネル」で、統合を確認します。



注文の種類 統合(同一銘柄の反対方向)



ポジションの統合(同一銘柄の反対方向)

ポジションの統合は、同一銘柄のポジションを1つのポジションに統合する注文です。同一銘柄の反対方向のポジションを統合したとき、1つのポジションに相殺されます。

※ポジションの統合は、お客様の取引口座内において合成または相殺する機能です。取引手数料は、発生せず、ディスカウント方式の手数料計算時の取引数量に含まれません。

例、同一銘柄の反対方向

ドル円買い1000ドルのポジションとドル円買い1000ドルのポジションとドル円売り1000ドルのポジションを統合したとき、1つのドル円買い1000ドルのポジションに相殺されます。

- 1)、「ポートフォリオ・パネル」で、統合するポジションのチェック・ボックスにチェックを入れ、注文を選択します。
- 2)、「統合」をタップします。
※注文確認画面は、表示されません。
- 3)、「ポートフォリオ・パネル」の「建玉サマリー」で、統合を確認します。

