



# JForex

Instrukcja obsługi

v 20.04.2016 PL

 **DUKASCOPY**  
Swiss Forex Bank & Marketplace



# Spis treści

1. Disclaimer .....	1
2. Witamy w Instrukcji Obsługi JForex.....	2
2.1 Co to jest JForex? .....	2
2.2 Jak używać tej instrukcji?.....	2
3. Uruchomienie JForex .....	3
3.1 Uruchomienie oraz instalacja.....	3
3.2 Logowanie.....	3
3.3 Problemy z logowaniem.....	5
4. Obszar roboczy JForex .....	6
4.1 Pasek Menu .....	7
4.2 Panel handlowy.....	8
4.3 Nawigator Obszaru Roboczego.....	10
4.4 Pasek Statusu.....	10
4.5 Zakładki.....	11
4.6 Wykresy .....	13
5. Składanie i zarządzanie zleceniami .....	15
5.1 Składanie zleceń rynkowych.....	15
5.2 Składanie zleceń warunkowych .....	16
5.3 Składanie zleceń Umieść BID/OFFER .....	17
5.4 Zamykanie pozycji oraz zamykanie warunkowe pozycji.....	18
5.5 Dodawanie zleceń SL/TP do istniejących pozycji lub zleceń rynkowych.....	19
5.6 Modyfikacja i anulowanie zleceń .....	21
5.7 Łączenie pozycji.....	22
5.8 Dodanie Trailing Step (SL kroczący).....	23
5.9 Funkcja OCO (One-cancels the other) .....	24
5.10 Historia zleceń .....	25
6. Praca z wykresami .....	26
6.1 Dodanie nowego wykresu do obszaru roboczego.....	26
6.2 Zarządzanie wykresami .....	27
6.3 Poruszanie się po wykresie .....	27
6.4 Dodawanie wskaźników .....	28
6.5 Edytowanie i usuwanie wskaźników .....	29
6.6 Rysowanie na wykresie .....	30
6.7 Używanie szablonów .....	30
6.8 Zmiana motywów wykresu .....	31
7. Strategie .....	32
7.1 Tworzenie strategii .....	32

7.2 Testowanie strategii.....	32
7.3 Uruchamianie strategii .....	33
8. Raporty .....	34
8.1 Raport portfela .....	34
8.2 Raport dzienny.....	34
8.3 Raport pozycji .....	34
8.4 Rejestr działań .....	34
8.5 „Overnighty” .....	35
8.6 Moje konto.....	35
9. Więcej pytań? .....	36
9.1 Czat wsparcia.....	36
9.2 Telefon.....	36
9.3 E-mail .....	36
9.4 Społeczność Dukascopy .....	37



# 1. Disclaimer

Poniższa instrukcja obsługi ma na celu zaprezentowanie, opis oraz wyjaśnienie funkcji platform w konsekwentny sposób. Instrukcja obsługi jest aktualizowana regularnie aby podążać za szybkim tempem rozwoju platform handlowych.

Pomimo tego, że instrukcja jest aktualizowana tak szybko jak to możliwe, użytkownicy muszą być świadomi, iż instrukcja może nie zawierać opisu procesów lub funkcji, które zmieniają się z czasem, są dodawane, usuwane lub modyfikowane wraz z rozwojem produktów. W związku z tym pewne opisy, wyjaśnienia i inne informacje mogą nie być aktualne i nie prezentować odpowiednich konsekwencji, obecnych procesów i procedur.

Polecamy klientom przestudiowanie instrukcji w momencie testowania różnych funkcji na koncie demo. Środowisko handlowe, funkcjonowanie platformy oraz wszystkie powiązane z tym wątpliwości muszą być sprawdzone przez klientów, wszystkie ewentualne pytania powinny być skierowane do i odpowiedziane przez Dukascopy przed rozpoczęciem handlu Live i zarządzania prawdziwymi środkami.

Dukascopy nie jest odpowiedzialne za ewentualne straty, włączając w to straty wynikające z handlu, pochodzące z użycia instrukcji, lub jej ewentualnych braków, niedokładności lub dezaktualizacji. Instrukcja nie jest skonstruowana jako porada handlowa, porada inwestycyjna lub rekomendacja do zawarcia bądź nie zawarcia transakcji na platformach Dukascopy.

Instrukcja nie jest przeznaczona do pokrycia aspektów relacji biznesowych pomiędzy Dukascopy i ich klientami i/lub partnerami biznesowymi. W celu zapoznania się z procedurami jakimi posługuje się Dukascopy względem rynku, klientów oraz partnerów, polecamy skorzystać ze strony internetowej Dukascopy lub skontaktować się bezpośrednio z reprezentantami Dukascopy.



## 2. Witamy w Instrukcji Obsługi JForex

Instrukcja obsługi JForex przedstawia użytkownikowi główne funkcje i narzędzia na platformie JForex. Pokazany będzie proces logowania, praca z obszarem roboczym, podstawowe zlecenia oraz narzędzia do zarządzania kapitałem.

### 2.1 Co to jest JForex?

JForex jest platformą handlową online dającą dostęp do szwajcarskiego Swiss Forex Marketplace (SWFX). Platforma została stworzona do handlu manualnego oraz automatycznego. Traderzy mogą tworzyć oraz testować strategie automatyczne na transparentnych notowaniach. Platforma dostarcza bogaty wybór zleceń handlowych oraz zaawansowane narzędzia do zarządzania zleceniami i do analizy technicznej.

### 2.2 Jak używać tej instrukcji?

Podążaj krok po kroku za opisami aby poznać platformę. Instrukcja zapewnia wprowadzenie do platformy lecz nie jest do końca wyczerpująca względem dostępnych funkcji. Jeżeli masz dodatkowe pytania, nie wahaj się z nami skontaktować.



*Ten symbol jest używany aby zaznaczyć pomocne informacje, triki oraz skróty, których nie powinieneś przegapić*

## 3. Uruchomienie JForex

### 3.1 Uruchomienie oraz instalacja

Istnieją różne sposoby uruchomienia platformy JForex. W zależności od preferencji, możesz uruchomić JForex bezpośrednio z naszej strony internetowej lub zainstalować platformę na komputerze. Obie wersje oferują te same funkcje handlowe – głównymi różnicami jest sposób uruchomienia i instalacja.

#### Wersja ze strony internetowej (przyciski **JForex Demo Start** lub **JForex Live Start**)

- Bez instalacji
- Bezpośrednie uruchomienie ze strony internetowej
- Wymaga oprogramowania JAVA

#### Instalowana wersja (Zainstaluj JForex)

- Nie wymaga oprogramowania JAVA
- Wymaga zainstalowania
- Dostępna dla systemów Windows, Mac and Linux

Możesz znaleźć bezpośrednie linki do wersji platformy ze strony internetowej lub instalowanej, na naszej stronie w miejscu Login. Proszę pamiętać, iż istnieją różne linki dla kont Live oraz Demo.

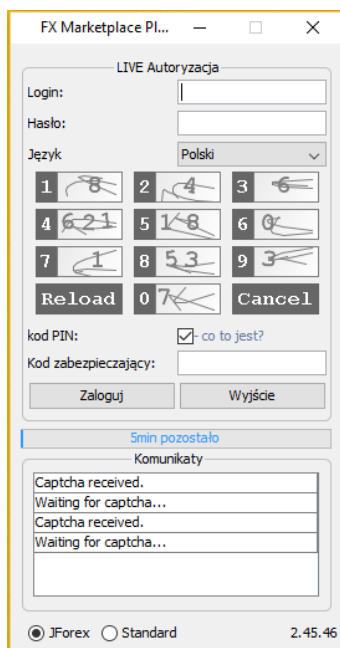
### 3.2 Logowanie

#### DEMO

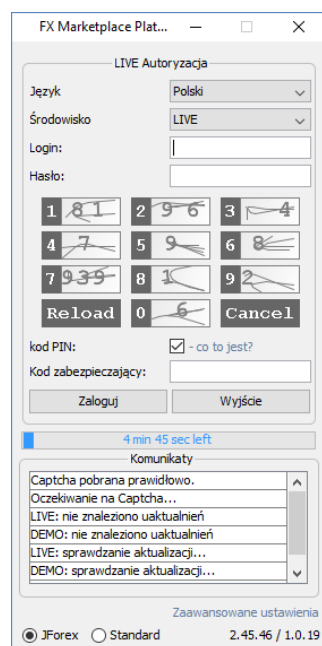
Wersja ze strony internetowej dla DEMO

Zainstalowana wersja dla DEMO

Wpisz swój login oraz hasło w wymaganych polach. Kod PIN nie jest udostępniany oraz wymagany w przypadku kont Demo. Jeżeli używasz zainstalowanej wersji platformy dla konta demo upewnij się, że wybrane środowisko to **DEMO**.

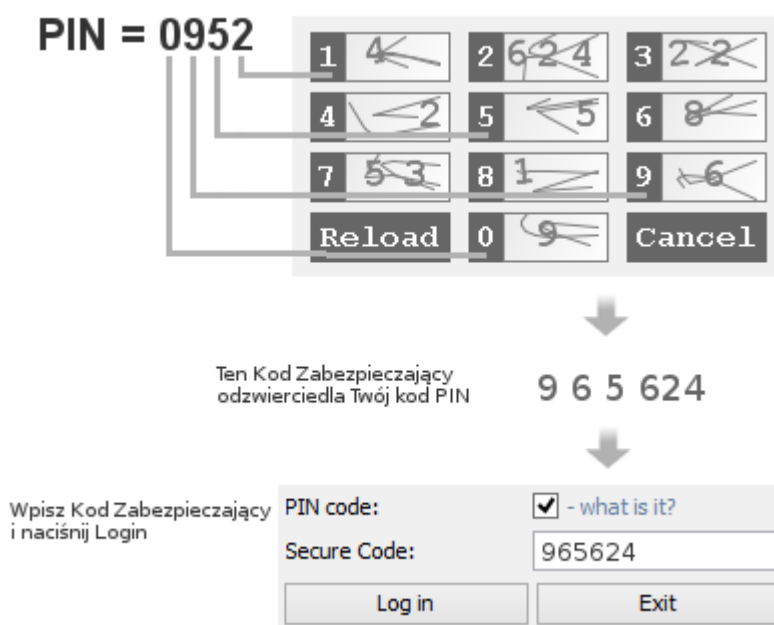


Wersja ze strony internetowej dla LIVE



Zainstalowana wersja dla LIVE

Wpisz swój login oraz hasło w wymaganych polach. Jeżeli używasz zainstalowanej wersji platformy dla konta Live, upewnij się że, wybrane środowisko to **LIVE**. Zaznacz pole **Kod PIN**, jeżeli nie jest zaznaczone.



PIN code example

Kod PIN używany jest dla kont Live jako dodatkowe zabezpieczenie. Po otwarciu konta, otrzymasz e-mail z loginem oraz hasłem tymczasowym. Po zmianie hasła tymczasowego na hasło stałe, otrzymasz kod PIN wysłany SMS-em na zarejestrowany w systemie numer

telefonu komórkowego. Jeżeli nie otrzymałeś kodu PIN, skontaktuj się z działem wsparcia handlu Live.

Pamiętaj, że nie wpisujesz cyfr z kodu PIN bezpośrednio. Zamiast tego, używasz ich do wygenerowania tzw. Kodu zabezpieczającego. W okienku logowania zobaczysz klawiaturę z ponumerowanymi polami. Cyfry w szerszych, bielszych polach (które również trudniej przeczytać) są losowo generowane i zmieniają się za każdym razem podczas logowania. Jeżeli Twój kod PIN zaczyna się cyfrą „0”, odszukaj blok z cyfrą „0” po lewej stronie (na szarym polu) i przepisz cyfry z szerszego, białego pola. Na powyższym przykładzie pierwszą cyfrą Kodu Zabezpieczającego byłoby „8”. Jeżeli w szerokim polu jest kilka cyfr przepisz je wszystkie. W powyższym przykładzie dla cyfry „9” z kodu PIN, należy przepisać „454” do pola Kod zabezpieczający. Nie należy używać spacji pomiędzy cyframi

Klawiatura z cyframi wygasa po 5 minutach (pozostały czas widoczny jest poniżej klawiatury). Jeżeli nie uda Ci się wpisać kombinacji cyfr w przeciągu 5 minut, naciśnij przycisk „Reload”.

### 3.3 Problemy z logowaniem

Jeżeli podczas logowania otrzymasz komunikat „*Authentication failed. (401)*”, oznacza to, że dane do logowania nie były poprawne. W takim przypadku polecamy skorzystać z następujących sposobów:

- Upewnij się, iż poprawnie wpisujesz login oraz hasło
- Upewnij się, że wybrałeś poprawne środowisko (DEMO/LIVE)
- Sprawdź, czy Caps Lock jest wyłączony
- Sprawdź ustawienia języka klawiatury

Jeżeli to nie rozwiąże problemu, klienci LIVE mogą przesłać z zarejestrowanego e-maila prośbę o zresetowanie hasła oraz kodu PIN.

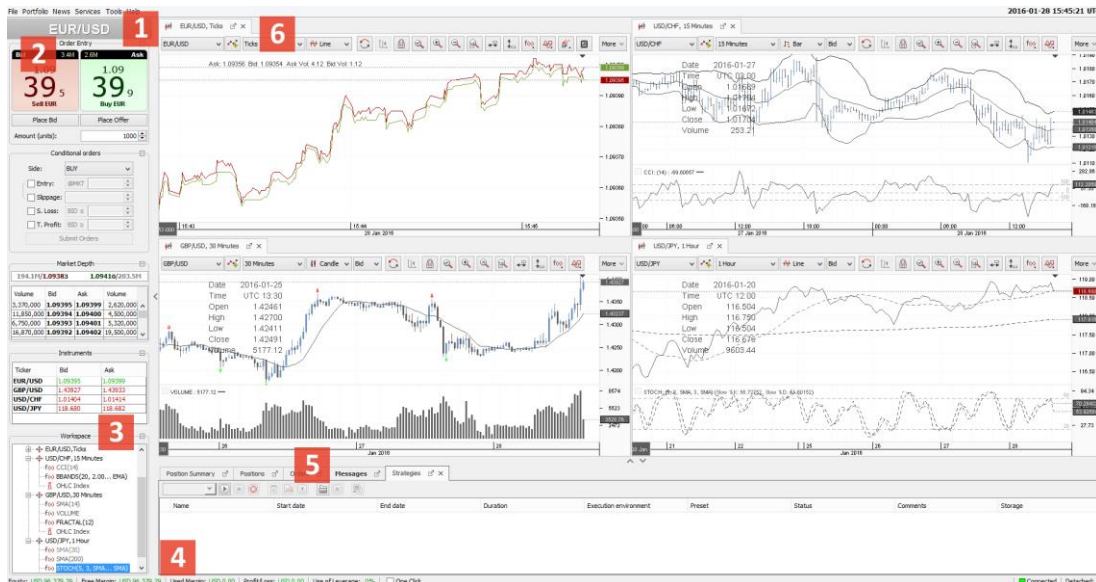
W przypadku jakichkolwiek innych problemów z logowaniem, zrób zdjęcie wiadomości z występującymi błędami i prześlij wraz ze swoim loginem do naszego wsparcia handlu Live.



*Klienci Live, którzy doświadczają problemów z logowaniem mogą zadzwonić na naszą linię wsparcia handlu Live, aby skorzystać ze wsparcia przez telefon.*



## 4. Obszar roboczy JForex



Przegląd obszaru roboczego platformy

W tej sekcji zobaczysz przegląd głównych narzędzi i funkcji platformy JForex. Po udanym uruchomieniu JForex, powinieneś zobaczyć obszar roboczy platformy handlowej.

Obszar roboczy jest podzielony na 6 różnych funkcjonalnych obszarów:

1. Pasek Menu
2. Panel handlowy
3. Nawigator obszaru roboczego
4. Pasek statusu
5. Zakładki pozycji, zleceń, wiadomości i
6. Wykresy oraz pasek narzędzi

## 4.1 Pasek Menu

Plik Portfel Wiadomości Usługi Narzędzia Pomoc

### Pasek Menu

Na górze obszaru roboczego znajduje się Pasek Menu, który oferuje kilka opcji, które zwięźle opisaliśmy.

**Plik:** Menu Plik posiada opcje otwarcia, zapisania lub przywrócenia obszaru roboczego oraz ponownego połączenia i wyjścia z platformy.



*Jeżeli platforma „straciła” Twój obszar roboczy po aktualizacji, użyj funkcji **Przywróć z...** do przywrócenia obszaru roboczego z poprzedniej wersji platformy.*

**Portfel:** W tym menu, można odnaleźć raporty o swojej aktywności handlowej i dostęp do ustawień konta (Moje Konto). Raport Portfela dostarcza informacje o dziennym zysku/stracie dla każdego instrumentu w walucie bazowej rachunku oraz szczegółowe informacje na temat dziennego zysku/straty dla każdej transakcji. Raport Pozycji pokazuje zysk/stratę, zapłaconą prowizję, swapy itp. dla każdej pozycji przez cały jej okres trwania.

**Wiadomości:** Zawiera informacje rynkowe, kalkulatory oraz dostęp do kalendarza ekonomicznego na żywo.

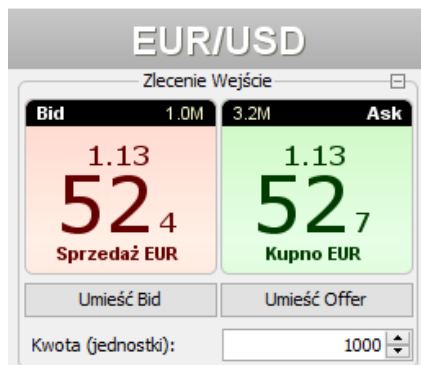
**Usługi:** W tej sekcji istnieje możliwość zgłoszenia problemów, subskrypcji do powiadomień oraz możliwość wejścia do naszego Support czatu.

**Narzędzia:** W tym menu znajdują się opcje zmiany języka, wejścia w ustawienia i otwarcia edytora strategii, danych historycznych i testera historycznego.

**Pomoc:** Ta sekcja daje możliwość otwarcia instrukcji do platformy, video-tutoriali oraz sekcji FAQ. Poprzez kliknięcie na **O platformie** można zobaczyć informacje na temat wersji platformy. Jeżeli występują problemy techniczne, wersja platformy jest przydatną informacją podczas kontaktu z Dukascopy.

## 4.2 Panel handlowy

### 4.2.1 Podstawowy panel zleceń



Podstawowy panel zleceń

Podstawowy panel zleceń pokazuje obecne najlepsze ceny BID i ASK dla aktywnego instrumentu. Nazwa instrumentu jest pokazana w górnej części panelu. W prawym górnym rogu przycisku z ceną BID i w lewym górnym rogu przycisku ASK pokazany jest dostępny wolumen dla najlepszej ceny (wyrażony w milionach).

Klikając na przycisk BID/ASK zawiera się transakcję kupna lub sprzedaży zdefiniowanej kwoty (wejście Po Rynkowej). Jeżeli handel jednym kliknięciem jest włączony, transakcja jest zawarta bez dodatkowego potwierdzenia.

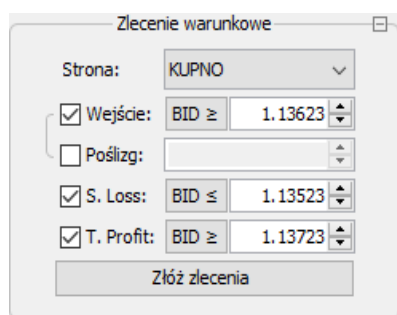
Klikając na **Umieść BID/Umieść OFFER** składa się zlecenie BID lub OFFER. Są to zlecenia, które po przekroczeniu pewnej wielkości zlecenia (w zależności od instrumentu) są widoczne w głębokości rynku przez innych wewnętrznych uczestników i pozwalają wykonywać czynności typu market-making

Kwota jest domyślnie ustawiona jako jednostki. Jeżeli preferujesz inny przelicznik (tysiące, miliony), istnieje możliwość zmiany przelicznika w ustawieniach ->Narzędzia ->Ustawienia ->Instrumenty.



*Minimalna kwota dla walut wynosi 1000 jednostek, dla XAU/USD jest to 1 uncja, dla XAG/USD jest to 50 uncji a dla instrumentów CFD jest to 1 kontrakt.*

### 4.2.2 Panel zleceń warunkowych



Panel zleceń warunkowych

Zlecenia warunkowe są zleceniami oczekującymi, które są wykonywane w momencie spełnienia ustawionych warunków. Możesz ustawić warunki w Panelu zleceń warunkowych. Kwota dla tych zleceń widoczna jest w Podstawowym Panelu Zleceń w polu „Kwota”.

Na początku, należy wybrać stronę transakcji – **KUPNO** lub **SPRZEDAŻ**. Następnie wybrać rodzaj zlecenia wejścia. Platforma oferuje zlecenia Stop, Limit oraz MIT. Dla zlecenia Stop można wybrać egzekucję zależną od ceny BID lub ASK. Dopuszczalny rozmiar poślizgu dla zleceń Stop oraz MIT również może być ustawiony.

### 4.2.3 Głębokość rynku

Głębokość rynku			
198.7M/1.13463		1.13539/248.8M	
Wolumen	Bid	Ask	Wolumen
3,000,000	1.13525	1.13528	4,310,000
2,250,000	1.13524	1.13529	6,450,000
9,070,000	1.13523	1.13530	16,390,000
16,220,000	1.13522	1.13531	32,800,000
25,120,000	1.13521	1.13532	47,150,000
30,000,000	1.13520	1.13533	23,420,000
43,120,000	1.13519	1.13534	10,300,000
6,550,000	1.13516	1.13535	15,000,000
2,350,000	1.13511	1.13536	8,420,000
58,050,000	1.13335	1.13539	79,570,000

Głębokość rynku

**Głębokość Rynku** pokazuje 10 najlepszych poziomów płynności dostępnych na rynku.

### 4.2.4 Instrumenty

Instrumenty		
Instrument	Bid	Ask
DEU.IDX	10133.434	10134.200
EUR/PLN	4.37944	4.38077
EUR/USD	1.13491	1.13494
GBP/USD	1.44338	1.44347
USD/CHF	0.97456	0.97468
USD/JPY	107.231	107.235

Instrumenty

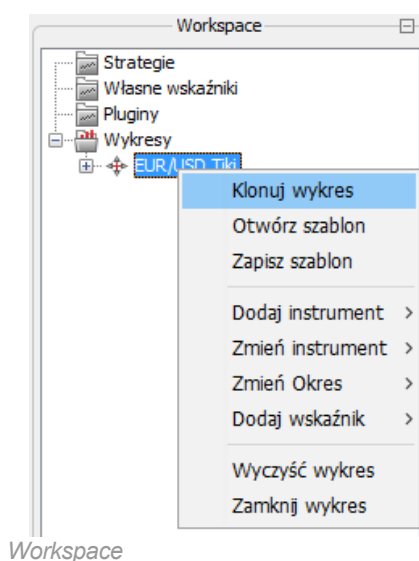
Okno z instrumentami pokazuje instrumenty, które są obecnie subskrybowane na platformie. Kliknięcie na instrument powoduje, że staje się on aktywnym instrumentem na platformie.

Poprzez kliknięcie prawym przyciskiem myszy na instrumencie, można wywołać menu z dodatkowymi opcjami. Istnieje możliwość **Otwarcia Wykresu** w celu dodania wykresu dla tego instrumentu. Kliknięcie na opcję **Dodaj instrument** otworzy listę wszystkich dostępnych instrumentów, które można subskrybować na platformie.



*Ograniczenie liczby dostępnych instrumentów może zwiększyć szybkość działania platformy. Usunięcie instrumentu z okna instrumentów jest możliwe tylko, jeżeli instrument nie jest w użyciu (np. otwarte pozycje lub wykres).*

## 4.3 Nawigator Obszaru Roboczego



Okno z **Nawigatorem Obszaru Roboczego** zawiera przegląd strategii, wskaźników, pluginów oraz wykresów aktualnie używanych w obszarze roboczym. Kliknięcie prawym przyciskiem myszy na wybrany obiekt spowoduje otwarcie menu i możliwość dodania nowej strategii, wykresu itp.

Na przykładzie obok widzimy, iż kliknięcie prawym przyciskiem myszy na nazwie wykresu lub instrumentu spowoduje pojawienie się menu, które pozwala na wykonanie różnych operacji, takich jak zapisanie szablonu wykresu czy otwarcie wcześniej już zapisanego wykresu. Przycisk **Dodaj instrument** powoduje dodanie instrumentu do wykresu w celu porównania ruchów ceny. Opcja **Wyczyść wykres** powoduje usunięcie wszystkich graficznych elementów oraz wskaźników z wybranego wykresu.

## 4.4 Pasek Statusu

Kapitał: EUR 5,601.83 | Wolne środki: EUR 4,997.95 | Użyte środki EUR 603.88 | Zysk/Strata: EUR 78.74 | Użycie dźwigni: 10% |  Jedno kliknięcie

*Pasek statusu*

Z pomocą Paska Statusu można monitorować posiadany kapitał oraz ryzyko. Widoczne tam informacje są aktualizowane regularnie wraz z egzekucją zleceń. Prosimy pamiętać, że poziom kapitału jest aktualizowany na bieżąco

**Kapitał** pokazuje obecny stan kapitału na rachunku w walucie bazowej, uwzględniając zyski i straty, wpłaty i wypłaty oraz opłaty i prowizje.

**Wolne Środki** są kalkulacją różnicy pomiędzy *Użyтыми środkami* oraz *Kapitałem*.

**Użyte Środki** równają się ekspozycji (rozmiar pozycji) w walucie bazowej konta, podzielonej przez dźwignię

**Zysk/Strata** pokazuje łączny zysk lub stratę w walucie bazowej konta, dla wszystkich otwartych pozycji.

**Użycie dźwigni** pokazuje jaka część kapitału jest obecnie użyta do pokrycia ekspozycji na rachunku. Użycie dźwigni w wysokości 100% oznacza, iż **Użyte Środki** są równe **Kapitałowi** i nie ma już dostępnych **Wolnych Środków**.



Polecamy zapoznać się z procedurami Margin Call oraz Margin Cut. Jeżeli użycie dźwigni jest równe lub wyższe niż 100%, platforma nie pozwoli na zwiększenie ekspozycji na rachunku. Jeżeli poziom użycia dźwigni jest równy lub wyższy niż 200%, system otworzy pozycje w przeciwnym kierunku lub zamknie część wolumenu istniejących pozycji (zależy od ustawień na koncie) tak, aby zmniejszyć użycie dźwigni do 100% lub mniej.

Jeżeli okno „Jedno Kliknięcie” jest zaznaczone, zlecenia są realizowane bezpośrednio bez dodatkowego potwierdzenia (zlecenia Po Rynkowej oraz Zlecenia Oczekujące). Sugerujemy odznaczenie tej opcji.

## 4.5 Zakładki

W domyślnym ustawieniu, widoczne są cztery zakładki: **Zestawienie pozycji**, **Pozycje**, **Zlecenia**, **Komunikaty** oraz **Strategie**. Jeżeli używasz pozostałych narzędzi takich jak **Tester Historyczny** lub **Kalendarz Ekonomiczny**, dodatkowe zakładki są dodane.

### 4.5.1 Zestawienie Pozycji

Zestawienie pozycji (2)		Pozycje (2)	Zlecenia (1)	Komunikaty	Strategie	Kalendarz ekonomiczny		
<input type="checkbox"/>	Instrument	Kierunek	Długa/Krótką	Kwota	Cena	Z/S		
<input type="checkbox"/>	EUR/PLN	SHORT	0 / 30,000 (0/1)	EUR -30,000	4.36575	EUR -112.31	✘	
<input type="checkbox"/>	EUR/USD	LONG	1,000 / 0 (1/0)	EUR 1,000	1.13505	EUR -0.10	✘	

Zakładka Zestawienie pozycji

Zestawienie pozycji pokazuje podsumowanie ekspozycji netto dla każdego instrumentu. Przyjmijmy, że otwarte są dwie długie pozycje na EUR/USD, każda po 100 000 jednostek. W takim przypadku zestawienie pokaże ekspozycję długą (kupno) w wysokości 200 000 jednostek. Jeżeli posiadasz pozycję krótką oraz długą o tym samym rozmiarze, ekspozycja netto wyniesie 0 a w zestawieniu widoczny kierunek będzie FLAT.

### 4.5.2 Pozycje

Zestawienie pozycji (2)		Pozycje (2)	Zlecenia (1)	Komunikaty	Strategie	Kalendarz ekonomiczny						
<input type="checkbox"/>	Nr zewn.	Nr pozycji	Instrument	Kierunek	Kwota	Cena	Obecna cena	Stop Loss	Take Profit	Z/S w pipsach	Z/S	
<input type="checkbox"/>	jf188ff4	107270441	EUR/PLN	SHORT	EUR 30,000	4.36575	4.38207	ASK ≥ 4.46...		-163.2	EUR -111.69	✘
<input type="checkbox"/>	jf16dach1	108290774	EUR/USD	LONG	EUR 1,000	1.13505	1.13495			-1.0	EUR -0.09	✘

Zakładka Pozycje

Ta zakładka pokazuje wszystkie obecnie otwarte pozycje. W momencie zamknięcia pozycji, znika ona z zakładki. Jeżeli pozycja posiada przypisany Stop Loss lub Take Profit, ich warunki widoczne są w odpowiednich kolumnach. Poprzez kliknięcie prawym przyciskiem myszy pozwala na zamknięcie pozycji lub modyfikację Stop Loss lub Take Profit. Zaznaczenie pola po lewej stronie obok pozycji pozwala na wybranie wielu pozycji i wykonanie wielu operacji w tym samym czasie. Zysk lub strata dla pozycji pokazana jest w pipsach oraz w walucie kwotowanej z instrumentu, wyłączając prowizje. Klikając na czerwony X (ostatnia kolumna) powodujemy zamknięcie pozycji po cenie rynkowej.



Kolumna **Cena** w zakładce **Pozycje** pokazuje cenę otwarcia pozycji. Jeżeli pozycja zostaje otwarta przez noc i podlega rolowaniu, cena otwarcia jest modyfikowana przez doliczenie punktów swap, co jest odzwierciedlone w zysku lub stracie.

### 4.5.3 Zlecenia

Zestawienie pozycji (2)	Pozycje (2)	Zlecenia (1)	Komunikaty	Strategie	Kalendarz ekonomiczny									
	Czas	Nr zewn.	Nr pozycji	Nr zlecenia	Instrument	Strona	Kwota	Zlecenie	Cena	Typ	Status	Wygaśnię...		
<input type="checkbox"/>	2016-05-3...	jf188ff4	107270441	417466813	EUR/PLN	BUY	EUR 30,000	SL	ASK ≥ 4.4...	STOP	PENDING	GTC		

Zakładka Zlecenia

Zakładka Zlecenia pokazuje wszystkie aktywne zlecenia oczekujące. Kliknij prawym przyciskiem myszy na zlecenie aby je modyfikować lub zamknąć. Zaznacz pola po prawej stronie zleceń aby wybrać kilka zleceń i zamknąć je za jednym razem. Kliknięcie na czerwony X (ostatnia kolumna) powoduje anulowanie zlecenia.

### 4.5.4 Wiadomości

Zestawienie pozycji (2)	Pozycje (2)	Zlecenia (1)	Komunikaty	Strategie	Kalendarz ekonomiczny									
Kopiuj komunikaty		Wyczyść komun...												
Czas	Komunikaty													
2016-06-06 09:45:08	Order FILLED at 1.13509 (#419090311 BUY 0.001 mil. EUR/USD @ MKT) - Position #108290774													
2016-06-06 09:45:08	Order ACCEPTED: #419090311 BUY 0.001 mil. EUR/USD @ MKT - Position #108290774													
2016-06-06 09:45:08	Order BUY 1,000 EUR/USD @ MKT had been sent at 2016-06-06 09:45:08 manually													
2016-06-06 09:45:08	Sending order: BUY 1,000 EUR/USD @ MKT MAX SLIPPAGE 0.001													
2016-06-06 09:44:58	Order FILLED at 10128.023 (#419090290 SELL 3 DEU.IDX/EUR @ MKT) - Position #106592369													
2016-06-06 09:44:58	Order ACCEPTED: #419090290 SELL 3 DEU.IDX/EUR @ MKT - Position #106592369													
2016-06-06 09:44:58	Closing order SELL 3 DEU.IDX/EUR @ MKT had been sent at 2016-06-06 09:44:58 manually													
2016-06-06 09:29:16	Order FILLED at 1.13532 (#419085334 SELL 0.001 mil. EUR/USD @ MKT) - Position #107957879													
2016-06-06 09:29:16	Order ACCEPTED: #419085334 SELL 0.001 mil. EUR/USD @ MKT - Position #107957879													
2016-06-06 09:29:16	Closing order SELL 1,000 EUR/USD @ MKT had been sent at 2016-06-06 09:29:16 manually													
2016-06-06 09:27:43	Connected to d-ja-gva-141-194													

Zakładka Wiadomości

Tutaj znajdują się zapisy całej aktywności handlowej dla danej sesji handlowej oraz wiadomości od platformy handlowej. Wiadomości i zapisy historyczne są dostępne w **Rejestrze Działania (->Portfel)**.

Order ACCEPTED oznacza, że zlecenie zostało otrzymane i zatwierdzone przez nasze serwery, podczas gdy Order FILLED oznacza, że zostało ono zrealizowane (w pełni lub częściowo). Zlecenia mogą być również odrzucone – wtedy w Wiadomościach podana jest przyczyna odrzucenia (np. niewystarczający depozyt zabezpieczający). Sugerujemy uważne śledzenie wyświetlanych wiadomości.

## 4.5.5 Strategie

Nazwa	Data początkowa	Data końcowa	Czas trwania	Środowisko egz...	Preset	Status	Komentarze	Lokalizacja
EconCallNews	--	--	--	Local Run	Default Preset	Stopped		Lokalna

### Zakładka Strategie

W zakładce **Strategie** pokazany jest przegląd strategii dodanych do obszaru roboczego. Możliwe jest wykonywanie różnych operacji na strategiach.

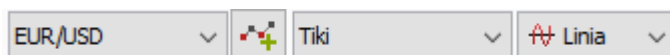
## 4.6 Wykresy



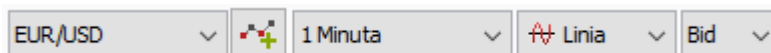
Wykresy

Domyślnie, platforma pokazuje 4 okna z wykresami. Cena pokazana jest na pionowej osi po prawej stronie a data i czas pokazane są na poziomej osi wykresu. Kliknięcie prawym przyciskiem myszy na zakładce wykresu daje możliwość jego **Odlączenia** w celu maksymalizacji widoku wykresu. Zamknięcie zmaksymalizowanego wykresu spowoduje jego powrót do platformy. Ustawienia wykresu (wskaźniki oraz elementy graficzne) są przechowywane w Szablonych, które mogą być zapisywane i używane na innych wykresach





JForex oferuje standardowe wykresy bazujące na czasie lub zmianie ceny takie jak Renko lub Tick Bars. Możesz wybrać interwał czasowy wykresu lub zmianę ceny w rozwijanym menu obok instrumentu. Najniższy interwał czasowy to Tiki, które pokazują cenę zarówno ASK jak i BID w tym samym czasie



Jeżeli wybierzesz dłuższy interwał czasowy, musisz sprecyzować, czy chcesz wyświetlić cenę BID czy cenę ASK.



Pozostałe funkcje wykresów dostępne są na pasku z ikonami powyżej wykresu. Większość obrazków na ikonach wskazuje, za co są odpowiedzialne.

Poniżej znajduje się wyjaśnienie kilku najczęściej używanych funkcji.



Przycisk Odśwież przeladowuje informacje na wykresie. Jest on pomocny w przypadku, jeżeli jakieś informacje są niewidoczne z racji wolnego połączenia internetowego.



Te ikony pozwalają na dodanie wskaźnika, rysowanie na wykresie oraz użycie narzędzi Fibonacciego.



Kliknięcie na tę ikonę włącza/wyłącza widget OHLC, który pokazuje informacje na temat wybranej jednostki czasu.



Motywy pozwalają na dostosowanie ustawień koloru i czcionki na wykresach.

# 5. Składanie i zarządzanie zleceniami

## 5.1 Składanie zleceń rynkowych

Istnieje kilka sposobów na złożenie zleceń:

Podstawowy Panel zleceń

EUR/USD	
Zlecenie Wejście	
Bid 1.0M	3.2M Ask
1.13	1.13
<b>52</b> <sub>4</sub>	<b>52</b> <sub>7</sub>
Sprzedaż EUR	Kupno EUR
Umieść Bid	Umieść Offer
Kwota (jednostki):	1000

Wpisz wielkość pozycji w polu Kwota i w zależności od strony transakcji, kliknij na przycisk Sprzedaj lub Kup. Jeżeli opcja handlu jednym kliknięciem jest włączona, zlecenie jest bezpośrednio złożone. Jeżeli nie, będzie konieczne dodatkowe potwierdzenie.

Podstawowy panel zleceń

Panel zleceń warunkowych

Zlecenie warunkowe	
Strona:	KUPNO
<input checked="" type="checkbox"/> Wejście:	BID ≥ 1.13623
<input type="checkbox"/> Poślizg:	
<input checked="" type="checkbox"/> S. Loss:	BID ≤ 1.13523
<input checked="" type="checkbox"/> T. Profit:	BID ≥ 1.13723
Złóż zlecenia	

Panel zleceń warunkowych również pozwala na składanie zleceń pozwala na składanie zleceń rynkowych. Wybierz stronę zlecenia (kupno lub sprzedaż) i wybierz wejście jako @MKT. Wielkość pozycji jest zdeterminowana wartością wpisaną w polu Kwota w podstawowym panelu zleceń powyżej. Zaletą składania zleceń przez ten panel jest możliwość dodania SL, TP oraz zdefiniowania akceptowalnego poślizgu.

Panel zleceń warunkowych



Kliknięcie prawym przyciskiem myszy w dowolnym miejscu na wykresie otworzy menu, w którym można wybrać opcję **KUPNO po RYNKOWEJ** lub **SPRZEDAŻ po RYNKOWEJ**. Wyświetli się nowe konto, w którym można ustawić kwotę zlecenia oraz zdefiniować limit poślizgu.

## 5.2 Składanie zleceń warunkowych

### CONDITIONAL ORDER PANEL

Zlecenia warunkowe

Wpisz wielkość zlecenia w polu Kwota w panelu powyżej. Wybierz stronę transakcji (SPRZEDAŻ lub KUPNO) w Panelu zleceń warunkowych. Następnie wybierz rodzaj zlecenia (STOP, LIMIT, MIT). Istnieje również możliwość dodania SL i TP.

Limit negatywnego poślizgu może być ustawiony dla zleceń po Rynkowej oraz zleceń wejścia STOP. Dla zlecenia MIT można ustawić zakres poślizgu, który przy egzekucji zlecenia daje pewien margines dla warunkowej ceny egzekucji.

Dla zleceń STOP (włączając w to zlecenia SL) ceną Trigger może być BID lub ASK. Ceną egzekucji dla zleceń Kupna jest ASK a dla Sprzedaży jest BID.



*Nie ma możliwości ustawienia warunków poślizgu dla zleceń Limit z racji, iż te zlecenia zbudowane są w sposób nieakceptujący negatywnego poślizgu. Są one realizowane po ustalonej cenie lub korzystniejszej – jeżeli to nie jest możliwe, zlecenia są anulowane lub realizowane częściowo.*

## Wykres

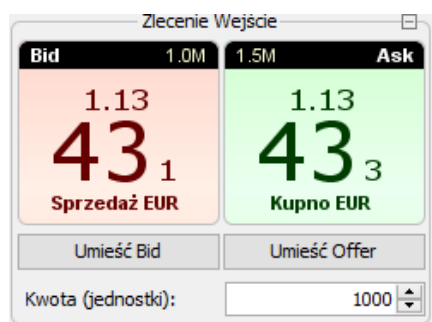


Składanie zleceń warunkowych na wykresie

Kliknij prawym przyciskiem myszy **nad** obecną ceną na wykresie, jeżeli chcesz złożyć zlecenie Limit po stronie Sprzedaży lub zlecenie Stop po stronie Kupna. Kliknij prawym przyciskiem myszy **pod** obecną ceną na wykresie, jeżeli chcesz złożyć zlecenie Limit po stronie kupna lub zlecenie Stop po stronie Sprzedaży. Otworzy się menu, gdzie będzie można podać kwotę zlecenia oraz dodać Stop Loss lub Take Profit.

## 5.3 Składanie zleceń Umieść BID/OFFER

### Podstawowy panel zleceń

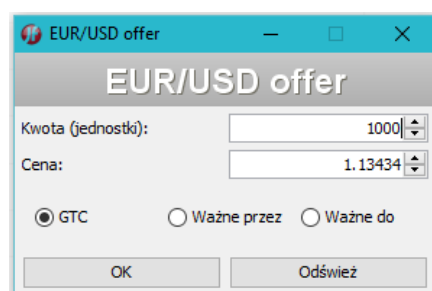


Zlecenia umieść Bid/Offer są bardzo podobne do zleceń Limit i są używane do kupna lub sprzedaży instrumentu po wyznaczonej lub lepszej cenie. Dodatkowe, zlecenia te mają kilka zalet.

Ponieważ zlecenia Umieść BID/OFFER składane są bezpośrednio na rynku, gdzie mogą być podjęte przez konsumentów płynności, pozwalają traderowi je składającemu uniknąć spreadu.

Wymagany depozyt zabezpieczający dla zleceń Umieść BID/OFFER jest rezerwowany w momencie kiedy zlecenie jest zaakceptowane. Oznacza to mniejszy czas egzekucji zlecenia. Dodatkowo, traderzy mogą zdefiniować czas, przez jaki zlecenie będzie aktywne.

Kliknij na Umieść BID lub Umieść OFFER - Pojawi się nowe okno.



Ustaw wielkość pozycji (pole Kwota), cenę oraz wyznacz okres czasu, przez który zlecenie będzie aktywne (GTC – ważne do anulowania, Ważne przez, Ważne do).

## Wykres



Kliknij prawym przyciskiem myszy **nad** ceną na wykresie aby złożyć zlecenie Umieść OFFER (tak jak na wykresie obok) lub **pod** ceną na wykresie aby złożyć zlecenie Umieść BID. Pojawi się nowe okno, w którym będzie można ustawić kwotę zlecenia oraz okres czasu ważności.

*Umieść OFFER*

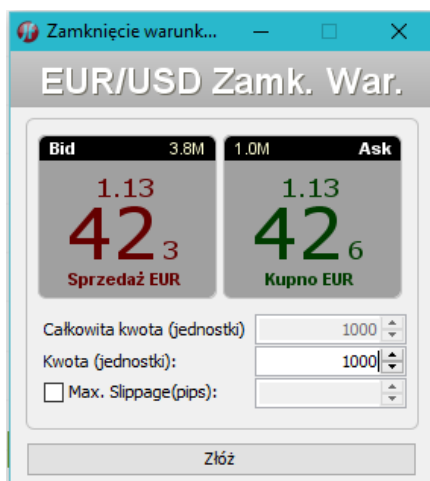
## 5.4 Zamykanie pozycji oraz warunkowe zamykanie pozycji

wienie pozycji (2)		Pozycje (2)		Zlecenia (1)		Komunikaty		Strategie	
Nr zewn.		Nr pozycji		Instrument	Kierunek	Kwota	Cena		
jf188f4i		107270441		EUR/PLN	SHORT	EUR 30,000			
jf15dach1		108290774		EUR/USD	LONG	EUR 1,000			

- Zamknij pozycję
- Zamknięcie warunkowe
- Zamknij zaznaczone
- Połącz wybrane
- Dodaj Stop Loss
- Edytuj Stop Loss
- Anuluj Stop Loss
- Dodaj Take Profit
- Edytuj Take Profit
- Anuluj Take Profit

*Zamknięcie i częściowe zamknięcie pozycji*

Kliknij prawym przyciskiem myszy na pozycję na zakładce Pozycje. Następnie kliknij na Zamknij Pozycję. Możesz również kliknąć na czerwony „X” w ostatniej kolumnie. System złoży zlecenie rynkowe zamknięcia pozycji. Egzekucja tego zlecenia podlega warunkom rynkowym i warunkom wcześniej ustalonym przez użytkownika (np. limit poślizgu). Zlecenie może być zrealizowane w pełni, zrealizowane częściowo lub odrzucone. Jeżeli chcesz zamknąć kilka pozycji w tym samym czasie, zaznacz pola wybranych pozycji, wywołując menu prawym przyciskiem myszy i następnie wybierz **Zamknij wybrane**.



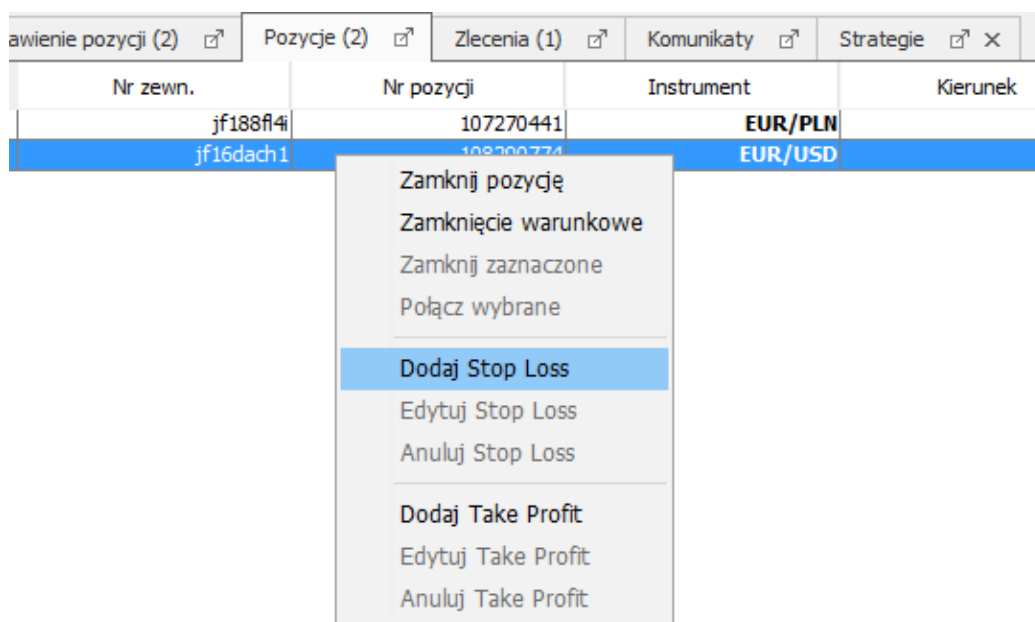
Istnieje możliwość częściowego zamknięcia pozycji. Zaznacz pozycje, kliknij prawym przyciskiem myszy i wybierz **Zamknięcie warunkowe**. W wywołanym oknie możesz ustawić jaką część pozycji ma być zamknięta.

Okno z zamknięciem warunkowym pozwala ustawić dopuszczalny poślizg dla zlecenia rynkowego, które jest użyte do zamknięcia pozycji.

Zamknięcie warunkowe

## 5.5 Dodawanie zleceń SL/TP do istniejących pozycji lub zleceń rynkowych

Zakładka Pozycje



Position tab

Kliknij prawym przyciskiem myszy na pozycje a następnie na **Dodaj Stop Loss** lub **Dodaj Take Profit**, aby dodać SL/TP do istniejącej pozycji.

## Zakładka Zlecenia

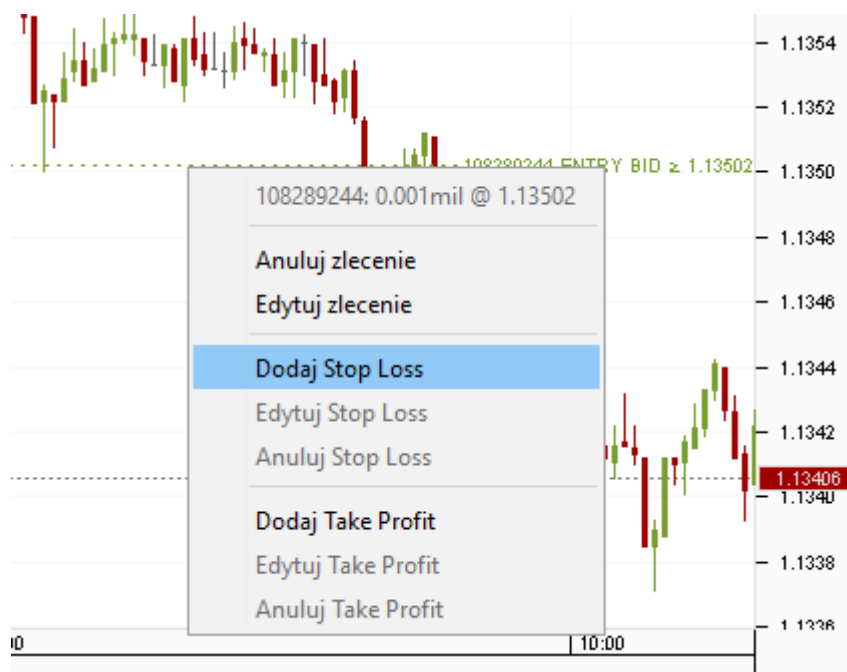
Zestawienie pozycji (2)		Pozycje (2)		Zlecenia (1)		Komunikaty	Strategie	×
<input type="checkbox"/>	Czas	Nr zewn.	Nr pozycji	Nr zlecenia	Instrument			
<input type="checkbox"/>	2016-06-06 10:21:26	jfjsc5bi6	108289244	419099619	EUR/USD			

- Anuluj zlecenie
- Edytuj zlecenie
- Anuluj wybrane
- Grupuj do OCO
- Rozgrupuj OCO
- Dodaj Stop Loss**
- Edytuj Stop Loss
- Anuluj Stop Loss
- Dodaj Take Profit
- Edytuj Take Profit
- Anuluj Take Profit

Zakładka Zlecenia

Kliknij prawym przyciskiem myszy na zlecenie oczekujące, a następnie na **Dodaj Stop Loss** lub **Dodaj Take Profit**.

## CHART



Modyfikacja zleceń na wykresie

Najpierw kliknij podwójnie na przerywaną linię zlecenia na wykresie, następnie wybierz **Dodaj Stop Loss** lub **Dodaj Take Profit**.

## 5.6 Modyfikacja i anulowanie zleceń

### Zakładka Pozycje

Pozycje (2)		Zlecenia (2)	Komunikaty	Strategie				
	Nr pozycji	Instrument	Kierunek	Kwota	Cena	Obecna cena	Stop Loss	
88f4	107270441	EUR/PLN	SHORT	EUR 30 000	4.38116	4.38116	AS	
lach1	108290774	EUR/USD	LONG	EUR 1 000	1.13392	1.13392		

- Zamknij pozycję
- Zamknięcie warunkowe
- Zamknij zaznaczone
- Połącz wybrane
- Dodaj Stop Loss
- Edytuj Stop Loss**
- Anuluj Stop Loss
- Dodaj Take Profit
- Edytuj Take Profit
- Anuluj Take Profit

*Edycja zleceń SL/TP dla istniejących pozycji*

Kliknij prawym przyciskiem myszy na istniejącą pozycję aby otworzyć menu. Następnie, kliknij na **Edytuj Stop Loss** lub **Anuluj Stop loss**. Taki sam proces jest również w przypadku zleceń Take Profit.

### Zakładka Zlecenia

Zestawienie pozycji (2)		Pozycje (2)	Zlecenia (3)	Komunikaty	Strategie			
	Czas	Nr zewn.	Nr pozycji	Nr zlecenia	Instrument	Strona	Kwota	
<input type="checkbox"/>	2016-06-06 10:25:05	jfsqs9p14	108289321	419099848	EUR/USD	SELL		
<input type="checkbox"/>	2016-06-06 10:25:05	jfsqs9p14	108289321	419099847	EUR/USD	SELL		
<input checked="" type="checkbox"/>	2016-06-06 10:25:05	jfsqs9p14	108289321	419099846	EUR/USD	BUY		

- Anuluj zlecenie
- Edytuj zlecenie**
- Anuluj wybrane
- Grupuj do OCO
- Rozgrupuj OCO
- Dodaj Stop Loss
- Edytuj Stop Loss
- Anuluj Stop Loss
- Dodaj Take Profit
- Edytuj Take Profit
- Anuluj Take Profit

*Edycja zleceń z zakładki Zlecenia*

Kliknij prawym przyciskiem na istniejącą pozycję aby otworzyć menu. Następnie wybierz **Edytuj Stop Loss** lub **Anuluj Stop loss**. Taki sam proces jest również w przypadku zleceń Take Profit. Alternatywnie, zlecenia można zamknąć używając czerwonego „X” w ostatniej kolumnie.





Wykres

### Edycja zleceń na wykresie

Domyślnie, zlecenia oczekujące są pokazane jako przerywane linie na wykresie. Dwukrotne kliknięcie na tej linii pozwoli przesunąć ją w górę lub w dół na wykresie. Kliknij dwukrotnie i przeciągnij linię w górę lub w dół aby zmienić cenę warunkową. Kliknij **Delete** na klawiaturze aby anulować zlecenie. Alternatywnie, możesz najpierw podwójnie kliknąć na zleceniu, następnie wywołać menu prawym przyciskiem myszy i wybrać odpowiednie opcje anulowania lub edycji zlecenia.

## 5.7 Łączenie pozycji

Nr zewn.	Nr pozycji	Instrument	Kierunek	Kwota	Cena	Obecna cena	Stop Loss	Take Profit	ZS w pipach	ZS
f18884	107270441	EUR/PLN	SHORT	EUR 30,000	4.3657	4.3809			-152.3	EUR -184.17
f1046064	108289523	EUR/USD	LONG	EUR 1,000	1.1338	1.1337			-1.6	EUR -0.14
f1120604	108289524	EUR/USD	SHORT	EUR 1,000	1.1334	1.1333			1.1	EUR 0.10
f1046064	108289724	EUR/USD	LONG	EUR 1,000	1.1330				-13.8	EUR -1.21

Łączenie pozycji

W JForex możesz posiadać pozycje długie oraz krótkie na tym samym instrumencie (hedging). Łączenie pozycji pozwala na wyrównanie ekspozycji bez transakcji rynkowych, dzięki czemu można uniknąć spreadu oraz prowizji

Zaznacz pola pozycji, które chcesz połączyć i następnie wywołaj menu prawym kliknięciem myszy i wybierz **Połącz wybrane**.

Łączenie przeciwstawnych pozycji o tej samej wielkości spowoduje ich zamknięcie. Łączenie kilku pozycji o różnych wielkościach pozostawia jedną pozycję, która posiada nowe ID. Możesz odnaleźć informacje o połączonych pozycjach w **Rejestrze łączenia pozycji (->Portfel)**.

## 5.8 Dodanie Trailing Step (SL kroczący)

Trailing steps mogą być dodane do zlecenia stop loss oraz zleceń wejścia typu stop, gdzie trailing step zmienia cenę wejścia w zależności od warunków. Warunki dla zleceń stop loss oraz zleceń wejścia są różne.

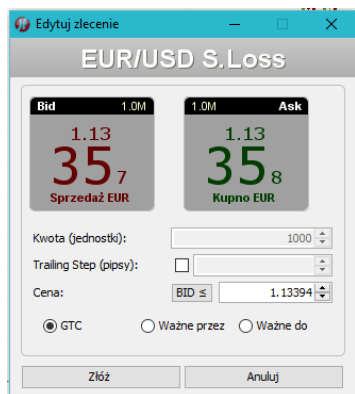
W momencie dodania SL kroczącego lub jakiegokolwiek modyfikacji zlecenia, bieżąca cena rynkowa uważana jest za Cenę Bazową. Możesz sprawdzić cenę bazową w Komunikatach lub w Rejestrze Działania. Kiedy SL kroczący zmienia cenę zlecenia SL, ustalana jest nowa cena bazowa. Dla zleceń SL przypisanych do rynkowych zleceń oczekujących cena otwarcia pozycji staje się ceną bazową w momencie, kiedy pozycja została zrealizowana

Cena Bazowa jest informacją referencyjną. Należy również sprecyzować odległość (SL kroczącego), której minimum wynosi 10 pipsów. Jeżeli cena rynkowa przesunie się o zdefiniowaną odległość, lub większą (w zależności od rodzaju zlecenia i jego kierunku), SL kroczący dopasuje cenę realizacji zlecenia SL. Zakres dopasowania ceny jest zmienny. Konkretny przykład znajduje się poniżej.



*SL kroczący jest włączony na naszych serwerach. Oznacza to, że jest on aktywny nawet kiedy platforma jest wyłączona.*

### Zlecenia Stop Loss



*Edycja SL i dodanie SL kroczącego*

Dodaj Trailing step klikając prawym przyciskiem myszy na istniejące zlecenie Stop Loss a następnie na **Edytuj Stop Loss**. Zaznacz pole obok Trailing Step i ustaw odległość w pipsach. Następnie naciśnij **Złóż**.

Istnieje również możliwość ustawienia trailing step w momencie dodawania SL do istniejącej pozycji lub zlecenia oczekującego.

Jeżeli cena przesunie się w Twoim kierunku (czyli w górę dla pozycji długich lub w dół dla pozycji krótkich), trailing step przesunie zlecenie Stop Loss w tym samym kierunku, zakładając, że cena przesunęła się o dystans określony wcześniej (czyli o odległość w trailing step od ceny bazowej).

#### Przykład:

- Otwarta zostaje pozycja długa na EUR/USD po cenie 1.1150 i dodany zostaje SL z ceną 1.1130 oraz trailing step z dystansem 10 pips
- Bieżąca cena rynkowa BID wynosi 1.1149 i jest ceną bazową
- Cena rynkowa BID osiąga 1.1159 (= 10 pipsów od ceny bazowej)
- SL jest przesunięty do 1.1140 i cena 1.1159 zostaje nową ceną nazową
- Cena rynkowa wykonuje ruch do poziomu 1.1179 (= 20 pipsów od ceny bazowej)
- SL jest przesunięty do poziomu 1.1160 i cena 1.1179 zostaje nową ceną bazową

## ENTRY STOP ORDERS

Edytuj zlecenie Wejście

EUR/USD Wejście

Bid 1.13358 Sprzedaż EUR

Ask 1.13359 Kupno EUR

Kwota (jednostki): 1000

Podłóż (pipsy):

Trailing Step (pipsy):

Cena: ASK >= 1.13496

GTC  Ważne przez  Ważne do

Złóż Anuluj

*Edycja zlecenia oczekującego oraz dodanie Trailing step*

Kliknij prawym przyciskiem myszy na zleceniu oczekującym w zakładce **Zlecenia**, a następnie na **Edytuj zlecenie**. Zaznacz blok obok Trailing step, ustaw odległość a następnie kliknij przycisk **Złóż**.

Jeżeli cena staje się korzystniejsza dla otwarcia pozycji (czyli w niższa w przypadku długiej pozycji lub wyższa w przypadku krótkiej – przeciwnie do schematu dla stop loss), trailing stop przesunie cenę egzekucji zlecenia w tę samą stronę, zakładając, że cena przesunie się o wartość większą niż ustawiona odległość trailing step.

### Przykład:

- Zlecenie otworzy pozycję długą na EUR/USD jeżeli ASK będzie równy lub większy od 1.1150 i dodany jest trailing step o wartości 10 pipsów.
- Bieżąca cena BID wynosi 1.1130 i jest to cena bazowa dla trailing step
- Cena ASK osiąga poziom 1.1120 (10 pipsów od ceny bazowej)
- Zlecenie wejścia jest przesunięte do ceny 1.1140 i cena 1.1120 jest nową ceną bazową
- Cena rynkowa spada do 1.1100 (20 pipsów od ceny bazowej)
- Zlecenie wejścia jest przesunięte do ceny 1.1120 i cena 1.1100 jest nową ceną

## 5.9 Funkcja OCO (One-cancels the other)

Jeżeli nie jesteś pewien, czy rynek przesunie się w górę czy w dół, możesz skorzystać z funkcji OCO (jedno zlecenie anuluje inne). To pozwala na kombinacje dwóch różnych zleceń wejścia dla tego samego instrumentu. Jeżeli jedno z nich jest zrealizowane, drugie zostanie anulowane.

wienie pozycji (2)		Pozycje (4)		Zlecenia (2)		Komunikaty	Strategie		
Czas	Nr zewn.	Nr pozycji	Nr zlecenia	Instrument	Strona	Kw			
2016-06-06 10:43:17	jf187mm01	108293846	419101949	EUR/USD	BUY				
2016-06-06 10:43:22	jf14...	108293847	419101953	EUR/USD	SELL				

Anuluj zlecenie

Edytuj zlecenie

Anuluj wybrane

**Grupuj do OCO**

Rozgrupuj OCO

Dodaj Stop Loss

Edytuj Stop Loss

Anuluj Stop Loss

Dodaj Take Profit

Edytuj Take Profit

Anuluj Take Profit

*Grupowanie zleceń do OCO*

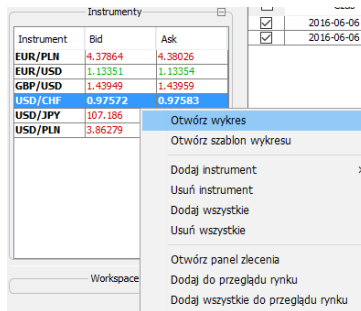
Zaznacz bloki dwóch zleceń i wywołaj menu prawym kliknięciem myszy, a następnie naciśnij **Grupuj do OCO**. Możesz sprawdzić, które zlecenia są grupowane do OCO. Jeżeli chcesz cofnąć ten proces, wystarczy zaznaczyć oba zlecenia, wywołać menu prawym przyciskiem myszy i następnie kliknąć na **Rozgrupuj OCO**.

## ■ 5.10 Historia zleceń

Tylko aktywne zlecenia i otwarte pozycje pokazywane są w zakładkach **Zlecenia** i **Pozycje**. Zrealizowane lub anulowane zlecenia nie są widoczne. To samo dotyczy zamkniętych pozycji. W czasie bieżącej sesji handlowej możesz odnaleźć informacje nt. handlu w zakładce **Wiadomości**. Po wyłączeniu platformy, te informacje są usuwane z zakładki Wiadomości, lecz można je zobaczyć w raporcie **Rejestr działań**. Dodatkowe informacje znajdują się również w **Rejestrze handlu**.

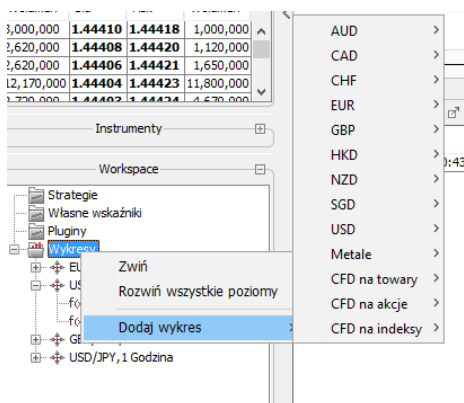
## 6. Praca z wykresami

### 6.1 Dodanie nowego wykresu do obszaru roboczego



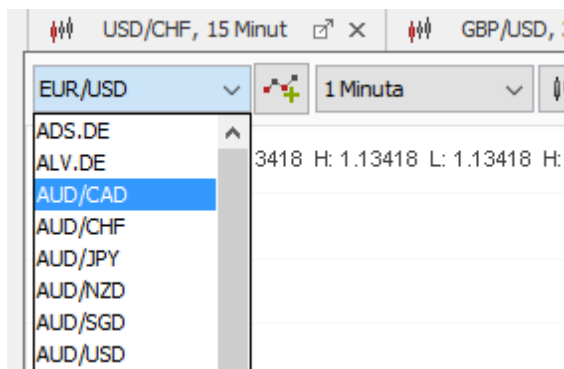
Kliknij prawym przyciskiem myszy na wybrany instrument w panelu **Instrumenty**, a następnie wybierz opcję **Otwórz wykres**.

Otwarcie wykresu z Instrumentów



Kliknij prawym przyciskiem myszy na **Wykresy** w **Nawigatorze obszaru roboczego** a następnie wybierz opcję **Dodaj wykres**.

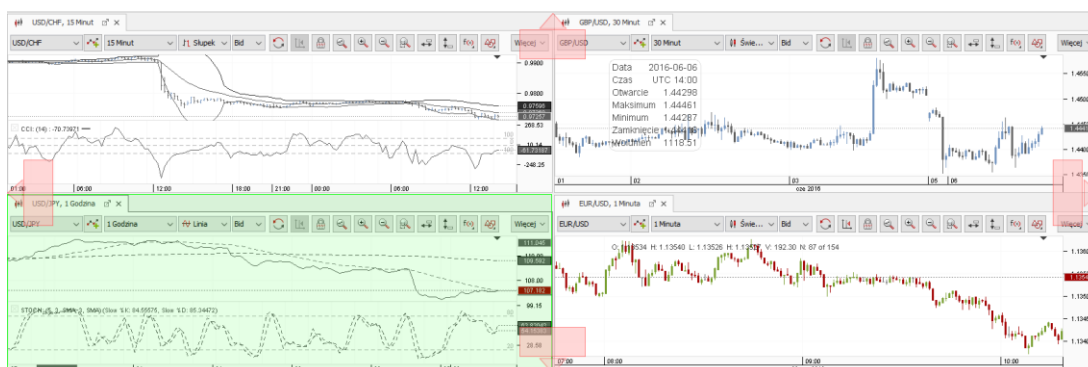
Otwarcie wykresu z Nawigatora



Zamiast otwierać nowy wykres, możesz po prostu zmienić instrument w istniejącym już wykresie. Kliknięcie na bieżący instrument spowoduje pojawienie się menu, w którym znajdują się wszystkie dostępne instrumenty. Instrumenty, które obecnie nie są dostępne, są zamrożone.

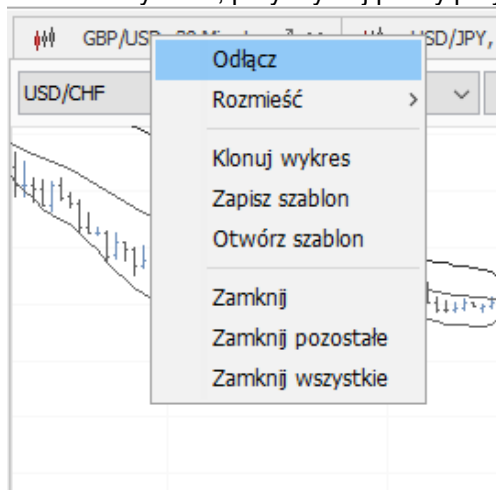
Zmiana instrumentu na wykresie

## 6.2 Zarządzanie wykresami



Roźmieszczanie wykresów

Wykresy mogą być odłączone od platformy i ustawione w dowolny sposób. Kliknij na zakładce wykresu, przytrzymaj prawy przycisk myszy i przenieś wykres.



Kliknięcie prawym przyciskiem myszy na zakładce wykresu wywoła menu z opcjami takimi jak **Odłączenie** wykresu lub **Roźmieszczenie**. Jeżeli wykresy są już roźmieszczone, kliknięcie na **Untile** lub podwójne kliknięcie powiększy wykres. Jeżeli wykres jest odłączony, kliknięcie na „x” w prawym którym rogu wykresu spowoduje, że wróci on do platformy.

Chart functions

## 6.3 Poruszanie się po wykresie

Kliknij gdziekolwiek na wykresie i przytrzymaj przycisk myszy aby przewijać wykres.

Domyślnie, wykresy są zablokowane i można poruszać się tylko po osi czasu.



Kliknij na tę ikonę, aby odblokować wykres.



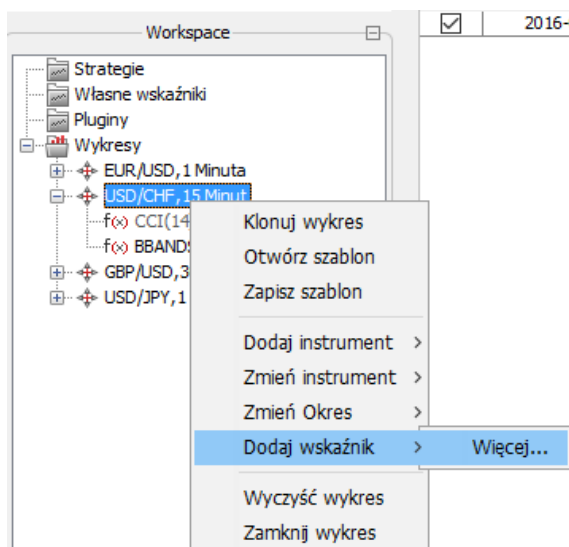
Możesz przybliżyć i oddalać wykres, używając ikon ze lupą. Jeżeli chcesz przybliżyć/oddalić tylko jedną z osi, przytrzymaj prawy przycisk myszy na osi i przesun kursor zwężając lub rozszerzając oś



Jeżeli chcesz przenieść się do wybranego okresu w czasie, użyj tego przycisku..

## 6.4 Dodaj wskaźniki

### WORKSPACE NAVIGATOR

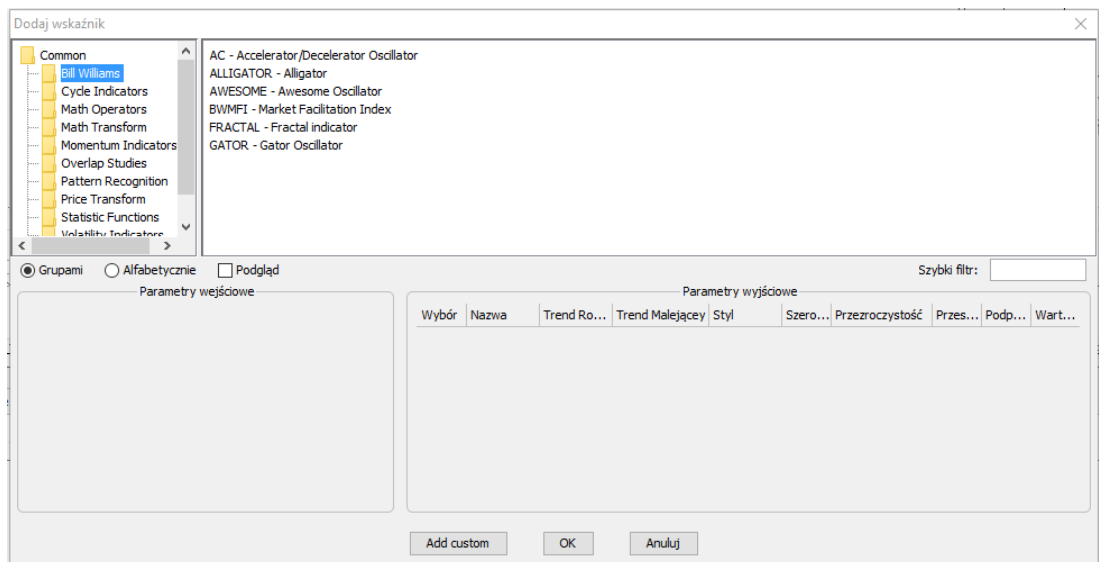


Kliknij prawym przyciskiem myszy na nazwę wykresu w **Nawigatorze obszaru roboczego**, następnie kliknij na **dodaj wskaźnik i więcej...** aby otworzyć okno z wskaźnikami.

*Dodanie wskaźnika z Nawigatora obszaru roboczego "workspace"*



Alternatywnie, możesz kliknąć na ikonę **Wskaźniki** nad wykresem, a następnie na **Dodaj wskaźnik** aby otworzyć okno ze wskaźnikami.

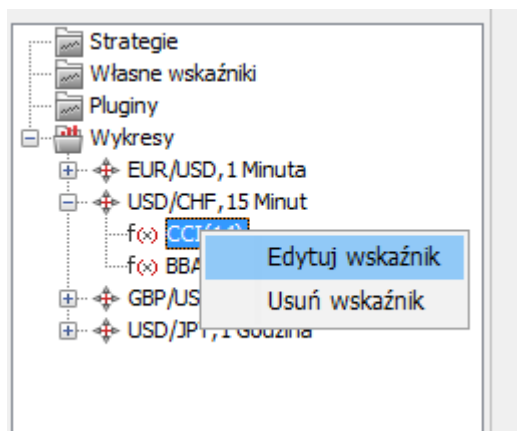


Okno ze wskaźnikami

W oknie ze wskaźnikami, wskaźniki są uporządkowane według kategorii. Możesz wyszukać wskaźnik, który Cię interesuje korzystając z **Szybkiego filtra**. Po wybraniu wskaźnika, jego parametry mogą być edytowane.

## 6.5 Edytowanie i usuwanie wskaźników

Nawigator obszaru roboczego „Workspace”



Kliknij prawym przyciskiem myszy na wskaźnik aby wyświetlić opcje **Edycji** i **Usunięcia** wskaźnika.

Edycja lub usunięcie wskaźnika





Kliknij prawym przyciskiem myszy na wskaźnik na wykresie, co wywoła menu z opcjami **Edycji** oraz **Usunięcia** wskaźnika.

*Edycja lub usunięcie wskaźnika z wykresu*

## 6.6 Rysowanie na wykresie

Możesz dodać różne elementy graficzne do wykresu.



Znacznik czasu oraz znacznik ceny.



Ta funkcja pozwala na dodawanie krótkich linii, tekstu oraz strzałek na wykres.



Tutaj znajdują się Narzędzia Fibonacciego.

Po dodaniu, element graficzny może być edytowany lub usunięty na dwa różne sposoby. Dwukrotne kliknięcie na elemencie + prawy przycisk myszy pozwoli na edycję lub usunięcie. Alternatywnie dwukrotne kliknięcie a następnie przycisk **Delete** na klawiaturze usunie element.

## 6.7 Używanie szablonów

Możesz używać tych samych ustawień (interwał czasowy, wskaźniki, elementy graficzne) dla różnych wykresów. Kliknij prawym przyciskiem myszy na zakładkę wykresu, następnie kliknij na **Zapisz szablon** aby zapisać go w bazie danych lub **Otwórz szablon** aby otworzyć wcześniej zapisany szablon.



*Obszar roboczy zapisuje wszystkie ustawienia na platformie, włączając w to ustawienia domyślne, aktywne instrumenty, ustawienia wykresów oraz ich szablony. Szablony na wykresach zachowują tylko ustawienia na wykresie.*

## 6.8 Zmiana motywów wykresu



Kliknij na ikonę „**Motywy**” nad wykresem aby otworzyć ustawienia motywów. Możesz wybrać inne, gotowe motywy lub stworzyć swoje własne.

# 7. Strategie

## 7.1 Tworzenie strategii

W Jforex istnieje możliwość tworzenia, testowania oraz używania [automatycznych strategii handlowych](#).

### Programowanie w języku JAVA

Możesz napisać swoją własną strategię, wskaźnik lub plugin używając JForex API (bazującego na języku JAVA). JForex Integrated Development Environment ([IDE](#)), lecz możesz również używać osobnego API z platformy poprzez [SDK](#). Więcej informacji znajduje się w [Wiki](#) lub w [dokumentacji do programowania](#).

Krótką listą unikalnych funkcji dostępnych w JForex API:

- [Własne wskaźniki](#)
- [Własne pluginy](#) oraz [Widgety](#)
- [Historyczne dane tikowe](#)
- [Głębokość rynku](#)
- [Funkcja wysyłania e-maili](#)
- [Feed z wiadomościami rynkowymi](#)

### Visual JForex

Z [Visual JForex](#) możesz budować automatyczne strategie handlowe kilkoma kliknięciami myszy. Znajomość programowania nie jest wymagana.



*Visual JForex nie jest częścią platformy handlowej JForex, lecz osobną aplikacją.*

## 7.2 Testowanie strategii

JForex pozwala na testowanie strategii na wysokiej jakości danych historycznych używanych w [Testerze historycznym](#). Testowanie strategii może być konfigurowane na wiele sposobów, włączając w to szybkość testów, parametry konta testowego oraz wiele innych.

Kliknij prawym przyciskiem na **Strategie** w nawigаторze obszaru roboczego, następnie kliknij na **Otwórz Strategie** aby otworzyć zakładkę ze strategiami. Następnie kliknij prawym przyciskiem na nazwę strategii. Jeżeli strategia jest już skompilowana (w formacie \*.jfx), naciśnij na **Testuj**. Jeżeli strategia nie była skompilowana (format\*.java), kliknij na **Kompiluj**. Po udanej kompilacji, kliknij ponownie prawym przyciskiem myszy i wybierz **Testuj**. Strategia będzie uruchomiona w **Testerze historycznym**. Dopasuj ustawienia do swoich preferencji, wybierz instrument i zakres czasu i naciśnij **Start**.

## 7.3 Uruchamianie strategii

Strategie mogą być uruchamiane lokalnie (Local run) na Twoim komputerze lub w trybie tzw. remote na naszych serwerach. **Local run** jest domyślnym sposobem działania strategii i oznacza on, że strategia będzie uruchomiona na Twoim komputerze, pozwalając na używanie lokalnych plików (takich jak pliki systemowe, biblioteki, inne pliki java itp.). Z drugiej strony, strategie w [Remote run](#) nie mogą używać lokalnych plików, lecz istnieje kilka zalet tego trybu nad trybem lokalnym:

- Serwery dla strategii w trybie Remote są zlokalizowane blisko serwerów z Data Feed, co minimalizuje opóźnienia w otrzymywaniu danych
- Serwery dla strategii w trybie Remote są zlokalizowane blisko serwerów egzekucyjnych, minimalizując opóźnienie egzekucji zleceń
- Strategia w trybie remote może być wyłączona z dowolnego komputera

## 8. Raporty

Zakładki Pozycji, Zleceń oraz Wiadomości dostarczają informacji na temat bieżących pozycji, zleceń oraz kapitału. Możesz odnaleźć szczegółowe historyczne informacje w raportach, które można otworzyć przez Portfel w lewym górnym menu platformy. Ta sekcja instrukcji przedstawia przegląd głównych raportów.

### 8.1 Raport portfela

**Raport portfela** przedstawia zysk i stratę w bazowej walucie konta. Raport przedstawia wartości dzień do dnia. Dzień handlowy zaczyna/kończy się o godzinie 21 GMT (czas letni) lub 22 GMT (czas zimowy). Zysk i strata dla poprzedniego dnia handlowego obliczane są przy użyciu kursu z godziny rozliczeniowej (koniec dnia handlowego), podczas gdy wyniki dla tego samego dnia. Zysk i strata obliczane są przy użyciu kursu bieżącego aż do zakończenia dnia handlowego.

Ten raport zawiera wiele szczegółów. Domyślnie, **Daily Details** pokazują zysk i stratę dla każdego instrumentu oraz Bilans konta.

### 8.2 Raport dzienny

Raport dzienny pokazuje podsumowanie wszystkich transakcji wykonanych w danym dniu. Jeżeli przetrzymujesz pozycje z poprzedniego dnia, jej Order ID będzie pokazany jako **Rollover Open**.



*Kapitał pokazany w Raporcie Dziennym, w przeciwieństwie do kapitału pokazywanego w raporcie portfela lub na platformie, nie zawiera prowizji*

### 8.3 Raport pozycji

Ten raport przedstawia otwarte i zamknięte pozycje. Zawiera informacje na temat zysku/straty w walucie kwotowanej instrumentu, swapy, prowizje dla każdej pozycji.

Podczas gdy raport portfela zawiera informacje dzień do dnia, raport pozycji dostarcza informacje na temat wszystkich transakcji za wybrany okres.

### 8.4 Rejestr działań

Rejestr wszystkich logów z działań podczas sesji handlowych. Dla bieżącej sesji, logi mogą być wyświetlone w zakładce **Wiadomości**.

## 8.5 „Overnighty”

Ten raport pokazuje bieżącą politykę Overnight dla konta oraz punkty swapowe, które zostały doliczone do pozycji. Pozostałe raporty również pokazują naliczone punkty swapowe, lecz w tym raporcie format informacji jest bardziej zagregowany.

## 8.6 Moje konto

Tutaj można odnaleźć informacje na temat kapitału, dźwigni itp. Można również wysłać bezpośrednio wiadomość do opiekuna konta. Pozostałe główne funkcje:

- Ustawienia Margin (częściowe hedgowanie lub totalne zamknięcie pozycji)
- Globalny poziom Stop Loss na rachunku
- Ustawienia bezpieczeństwa
- Możliwość połączenia konta ze Społecznością Dukascopy
- Wpłaty i wypłaty z konta (tylko dla rachunków LIVE)
- Programy bonusowe



## 9. Więcej pytań?

Instrukcja zapewnia wprowadzenie do platformy lecz nie jest do końca wyczerpująca względem dostępnych funkcji. Jeżeli masz dodatkowe pytania o platformę, proces otwarcia konta itp., nie wahaj się z nami skontaktować.

### 9.1 Czat wsparcia

Skorzystaj z Czatu Wsparcia w platformie (**Usługi -> Czat wsparcia**) aby się z nami skontaktować. Jeżeli masz generalne pytania, możesz również użyć czatu na naszej stronie internetowej.

### 9.2 Telefon

- Główny telefon
  - +41 22 799 48 488
  - Dla generalnych pytań oraz kontaktu z Twoim opiekunem klienta
- Wsparcie handlu Live (24 godziny na dobę)
  - +41 22 799 48 48
  - +41 22 799 48 38
  - Telefoniczne usługi brokerskie
  - W sytuacjach awaryjnych (np. utrata połączenia internetowego) możesz zadzwonić na linię wsparcia handlu Live (w międzyczasie przygotuj swój login lub numer konta)

### 9.3 E-mail

[support@dukascopy.com](mailto:support@dukascopy.com) - pytania, wnioski i instrukcje dotyczące Państwa konta Live.

- W przypadku pilnych instrukcji, zalecamy kontaktowanie się z naszym działem wsparcia klientów Live lub z Państwa Account Managerem przez telefon w czasie godzin pracy (+41 22 799 48 48) w celu sprawdzenia czy Państwa instrukcje zostały poprawnie przyjęte. Pozwoli to ograniczyć ryzyko opóźnień w realizacji lub niewykonania instrukcji

[info@dukascopy.com](mailto:info@dukascopy.com) – wszelkie inne pytania ogólne.

- Chcielibyśmy zwrócić Państwa uwagę na ryzyko związane z komunikacją przez pocztę e-mail, włącznie z ryzykiem niedostarczenia wiadomości. Dodatkowo e-maile wysłane na adresy inne niż "[support@dukascopy.com](mailto:support@dukascopy.com)" oraz "[info@dukascopy.com](mailto:info@dukascopy.com)" mogą nie zostać przeczytane lub zostać przeczytane z opóźnieniem. Chcielibyśmy podkreślić istotność weryfikacji odbioru Państwa instrukcji poprzez niezwłoczny kontakt z naszym działem

wsparcia klientów Live lub z Państwa Account Managerem.

Dukascopy Bank nie ponosi odpowiedzialności za jakiegokolwiek straty lub koszty wynikające bezpośrednio lub pośrednio z opóźnień w realizacji lub z niewykonania instrukcji wysłanych na jakiegokolwiek adres e-mail inny niż "[support@dukascopy.com](mailto:support@dukascopy.com)". W zależności od charakteru, niektóre instrukcje mogą być możliwe do wykonania tylko w czasie godzin pracy.

## 9.4 Społeczność Dukascopy

Dołącz [Społeczności Dukascopy](#) i poznaj innych traderów, znajdź znajomych i wygraj atrakcyjne nagrody. Jako członek Społeczności Dukascopy możesz otworzyć niewygasające konto DEMO